

İÇİNDEKİLER

	<u>Sayfa NO.</u>
I- KURULUŞUMUZUN TARİHÇESİ, TÜRK EKONOMİSİNDEKİ YERİ ve GELİŞİMİ	1
II- İDARİ BÜNYE	
1- Hukuki Durum	2-3
2- Organlar	4-5
3- Toplu Bilgiler	6
4- Personel Durumu	7
5- Personel Harcamaları	8-9
III- İŞLETME SONUÇLARI	
1- İşletme Bütçesi ve Mali Durum	10-11
2- Üretici Çaylık Alanları ve İllere Göre Mubayaa	12
3- Tedarik İşleri	13-14
4- Giderler	15
5- Taşıma ve Gümrükleme (Stoklar Ayrıntısı)	16
6- Üretim ve Maliyetler	17
7- Satışlar	18-22
8- Mamul ve Yarı Mamul Stokları	23-24
9- Gelir ve Giderler	25
10- Yatırımlar	26
IV- VARLIKLAR	
1- Varlıklar İcmali	27
2- Stoklar	28
3- Duran Varlıklar	29
V- KAYNAKLAR	
1- Kaynaklar İcmali	30
2- Borç ve Gider Karşılıkları	31
3- Öz Kaynaklar	32
VI- BİLANÇO	
1- Bilanço, Aktif ve Pasif	33-34
VII- GELİR	
1- Kar-Zarar (Gelir Tablosu)	35-38
VIII- EKLER	39-45

KURULUŞUMUZUN TARİHÇESİ, TÜRK EKONOMİSİNDEKİ YERİ VE GELİŞİMİ

Türkiye’de çayın yetiştirilmesi konusunda ilk çalışmalar 1888 yılında başlatılmış, zamanın Ticaret Nazırı İsmail Paşa aracılığıyla Çin’den getirilen tohumlar Bursa dolaylarında ekilmiş fakat olumlu sonuç alınmamıştır.

Batum ve havalisinde incelemeler yapan heyette bulunan Halkalı Yüksek Ziraat Mektebi Müdür Vekili Ali Rıza ERTEN seyahat dönüşü 1917 yılında İktisat Vekaletine verdiği raporda, Batum ve havalisinde çay ve narenciye yetiştirdiğini, aynı ekolojik şartların bulunduğu Rize ve civarında da çay bitkisi ve narenciye yetiştirilmesini önermiştir. Bu raporun önceleri dikkate alınmamasına rağmen; 1924 yılında çıkartılan 407 sayılı Kanun ile çay üretimi çalışmalarına başlanmıştır.

Çay tarımı deneme çalışmaları için Rize’de, Bahçe Kültürleri İstasyonu kurulmuş ve başına Ziraat Umum Müfettişi Zihni DERİN getirilmiştir. Deneme çalışmalarının olumlu sonuç vermesiyle 1937 yılında Sovyetler Birliği’nden, Gürcistan kökenli 20 ton çay tohumu alınarak daha etkili çalışmalar yapılmış, 1939 yılında 30 ton, 1940 yılında 20 ton çay tohumu satın alınarak üreticilere dağıtılmıştır.

29 Mart 1940 tarihinde çıkartılan 3788 Sayılı Çay Kanunu ile çay tarımı ve üreticisi desteklenmiştir. Çıkartılan Kararname Araklı’dan Rus sınıra kadar bölgedeki 30 bin dönümlük bir alan çay tarımı için ayrılmış ve Ziraat Bankasından 5 yıl süre ile üreticilere faizsiz kredi verilmesi kararlaştırılmıştır. Elde edilen yaş çay yaprağı işlenerek Zihni Derin tarafından kurulan atölyelerde ilk kuru çay elde edilmiştir. 1942 yılında çıkarılan 4223 Sayılı Kanun ile çay ithali ve yurt içinde satılması devlet tekeline alınmıştır.

Giderek artan çay üretimi nedeniyle, fabrika kurulması sorunu ortaya çıkmış ve 1947 yılında 60 ton/gün kapasiteli ilk çay fabrikası Rize Fener Mahallesi’nde işletmeye açılmıştır. Üretimin artmasıyla 5684, 6133, 6757 Sayılı Kanunlar ile da çay üretimi teşvik edilmiş ve çay plantasyonları artırılmıştır.

Önceleri Tekel Genel Müdürlüğü’ nün faaliyet konusu içinde yer alan çay üretimi; 06.12.1971 tarihinde çıkartılan 1497 Sayılı Kanun ile Çay Kurumu Genel Müdürlüğü’ne devredilmiştir. 08.06.1984 Tarih ve 233 Sayılı KHK ile Kuruluşumuz’ un ünvanı Çay İşletmeleri Genel Müdürlüğü (ÇAYKUR) olarak değiştirilmiştir.

2018 yılında 197.169 yaş çay üreticisi ile 781.334 dekar çaylık alanı kaydı vardır. 2018 yılında 46 adet tasnifli dökme kuru çay fabrikası ve 1 adet paketleme fabrikası, 1 adet pazarlama ve üretim bölge müdürlüğü mevcut olup, 130.679 ton siyah tasnifli dökme, 37 ton yeşil tasnifli dökme, 5.777 ton organik siyah tasnifli dökme, 1,5 ton organik yeşil dökme ile 0,224 ton tasnifli beyaz çay, 42 ton tasnifli granül çay, 15 ton ekstrat ilaveli olmak üzere toplam 136.552 ton tasnifli, 100.530 ton paketli siyah, 48 ton paketli yeşil, 245 ton paketli organik, 0,23 ton beyaz çay, 8 ton paketli organik yeşil çay olmak üzere toplam 100.831 ton paketli çay üretimi gerçekleştirilmiştir.

Fabrikaların imalat ve sistem kapasitelerini geliştirmeye ağırlık verilmiş ve 1973 yılında günde 2.732 ton yaş çay yaprağı işlenirken, teknolojik gelişmelerden de faydalanılması sonucu 2018 yılında bu rakam 9.095 Ton / Gün’ e yükseltilmiştir.

04.12.1984 gün ve 3092 sayılı Çay Kanunu'nun 1.maddesine göre; çay tekeli kaldırılmış, çay tarımı, üretimi, işlemesi ve satışı serbest bırakılmıştır. Bunun sonucunda serbest çay piyasasında 300 civarında faaliyet gösteren işletme mevcuttur. Fakat bu sektörde gerekli olan yasal düzenlemelerin yetersizliği nedeniyle; iskansız ve ruhsatsız faaliyet gösteren özel işletmeler doğmuştur. Neticede üretilen çayların kalitesiz olmasına, kayıt dışı ekonomi ile üretilmesine sebebiyet verilmiştir.

Teşekkülümüz 3046 Sayılı Yasa'nın 4060 Sayılı Yasa ile değişik 4. ve 3313 Sayılı Yasa ile değişik 10. maddeleri uyarınca 26 Kasım 2002 tarihinde Gıda, Tarım ve Hayvancılık Bakanlığı'nın ilgili kuruluşu olmuştur. (27.11.2002 tarih ve 24949 sayılı Resmi Gazete'de yayımlanmıştır.)

Teşekkülümüz 6741 sayılı Türkiye Varlık Fonu Yönetimi Anonim Şirketinin Kurulması ile bazı kanunlarda değişik yapılmasına dair kanun'un 4 üncü maddesinin birinci fıkrasının (d) bendi kapsamında 05.02.2017 tarihli ve 29970 sayılı Resmi Gazetede yayımlanan 2017/9756 sayılı Bakanlar Kurulu Kararı ile Türkiye Varlık Fonuna aktarılmıştır.

II- İDARİ BÜNYE

A- HUKUKİ DURUM

MEVZUAT

Kuruluşumuz 440 sayılı İktisadi Devlet Teşekkülleri Kanununa göre 06.12.1971 tarih ve 1947 sayılı Çay Kurumu adı altında tüzel kişiliğe haiz faaliyetlerinde özerk ve sorumluluğu sınırlı bir İktisadi Devlet Teşekkülü olarak kurulmuştur. 01.03.1973 tarihinden itibaren Çay Kurumu Genel Müdürlüğü adı altında fiilen faaliyete geçerek, 4233 Sayılı Kahve ve Çay İhisarı Kanunu ve 3788 Sayılı Çay Kanunu ile Tekele verilen yetkiler Çay Kurumu'na devredilmiştir.

11.04.1983 tarihinde Kamu İktisadi Teşebbüsleri'nin yeniden düzenlenmesi Bakanlar Kurulunca kararlaştırılarak 60 Sayılı Kanun Hükmündeki Kararname 20.05.1983 tarihli Resmi Gazete' de yayımlanarak yürürlüğe girmiştir.

Bu kararnamenin bazı maddeleri ise 19.10.1983 tarih ve 2929 Sayılı Kanun ile yeniden değişikliğe tabi tutulmuştur. 1497 Sayılı Çay Kurumu' nun kuruluş kanunu, Kanun Hükmünde Kararname ile yeniden değişikliğe tabi tutulmuş, mevcut 2640, 3788 ve 4223 Sayılı Kanunlar yürürlükten kaldırılarak 60 Sayılı Kanun Hükmündeki Kararname Hükümleri çerçevesinde faaliyette bulunmak üzere Çay İşletmeleri Genel Müdürlüğü adı altında bir Kamu İktisadi Kuruluşu kurularak Kuruluşumuz'un hukuki bünyesi teşkilat yapısı ve organları ile ilgili hususlar yeniden düzenlenmiştir. Bunun yanı sıra, 08.06.1984 tarih ve 233 sayılı Kamu İktisadi Teşebbüsleri hakkındaki Kanun Hükmündeki Kararname ile 60 ve 112 sayılı K.H.K. yürürlükten kaldırılmıştır.

28.10.1984 tarihinde Çaykur' un ana statüsü belirlenerek yeniden teşkilatlanmaya gidilmiştir. 04.12.1984 tarih ve 3092 Sayılı Kanun ile çay ürününün tarımı, üretimi, işletmesi ve satışı serbest bırakılarak bu konuda özel sektörün çay fabrikası kurma ve işletmesi sağlanmıştır.

233 Sayılı K.H.K. çerçevesi içinde faaliyetlerini özel bir şekilde yürüten Kuruluşumuz, tüzel kişiliğe haiz sorumluluğu sermayesi ile sınırlıdır.

Kuruluşumuz, Gümrük ve Tekel Bakanlığı'na bağlı olarak 1973 yılında 1 Milyar sermaye ile faaliyete başlamış olup , muhtelif yıllarda sermayesi bir çok kez artırılmış ve son olarak 10.10.2018 Tarih ve 457 Sayılı Cumhurbaşkanı Kararı ile 2.545.000 Bin TL.'ye yükseltilmiştir.

233 sayılı K.H.K. hükümleri saklı kalmak şartı ile 11.04.2013 tarih ve 28615 sayılı Resmi Gazetede yayımlanan ÇAY İŞLETMELERİ GENEL MÜDÜRLÜĞÜ Ana Statüsü' nün 4. maddesinde ÇAY-KUR'un amaç ve faaliyet konuları;

Türkiye'nin Tarım Politikasına uygun olarak çay ziraatını geliştirmek, ekonomik gereklilik, karlılık ve verimlilik ilkeleri doğrultusunda; sermaye birikimine yardım ederek yatırım kaynağı yaratmak, serbest piyasa şartlarında en çok faydayı temin etmek, gerekli hammadde temini ile her türlü çay ürünü üretmek, pazarlamak, ithal ve ihraç etmek, iç ve dış pazarlarda Teşekkülün rekabet gücünü arttırmaya yönelik olarak ilişkili ve yan ürünlerde gerek ve fayda görülen her türlü faaliyetlerde bulunmak amaçlarıyla teşkil olunan ÇAY-KUR'un faaliyet konuları aşağıda gösterilmiştir.

1-Üreticilerden, işletmeye uygun nitelikteki çay yapraklarını satın almak, kuru çay üretmek ve/veya ettirmek.

2-Satın alınan yaş çay yapraklarını işlemek ve değerlendirmek için teknolojik faaliyette bulunmak.

3-Ürettiği veya ithal ettiği kuru çayların iç ve dış Pazar isteklerine uygun olarak harmanlanması, paketlenmesini ve pazarlanmasını sağlamak.

4-Yukarıdaki faaliyetlerle ilgili olarak;

A) Gerekli tesisleri kurmak,kiralamak ve işletmek

B) Üretim faaliyetlerinden doğan yan ürünleri değerlendirmek ve yardımcı maddeler üretmek, bitkisel çaylar , soğuk çay, kafein, ekstat ile diğer ilişkili ve yan sektörlerle ait ürünlerin üretimini ve pazarlamasını yapmak ve/veya yaptırmak.

C) Çay ürününün kalite ve veriminin ve işletme tekniğinin geliştirilmesi için gerekli araştırmaları yapmak, müessese ve laboratuvarlar kurmak, işletmek.

D) Gerekli madde ve araçları tedarik etmek.

E) Ticaretle iştigal etmek ihracat ve ithalat yapmak.

F) Çay eksperlerinin yetiştirilmesi için gerekli önlemleri almak.

H)Teşekkülün ihtiyacı için her türlü taşınır ve taşınmaz mal edinmek, kamulaştırma yapmak, aynı, sını ve ticari haklar tesis etmek, bunlar üzerinde tasarrufta bulunmak.

İ) Mevzuat uyarınca verilen diğer görevleri yerine getirmek.

5-Kurulmuş ve kurulacak küçük ve orta büyüklükteki özel kuruluşlara idari ve teknik alanlarda rehberlik yapmak.

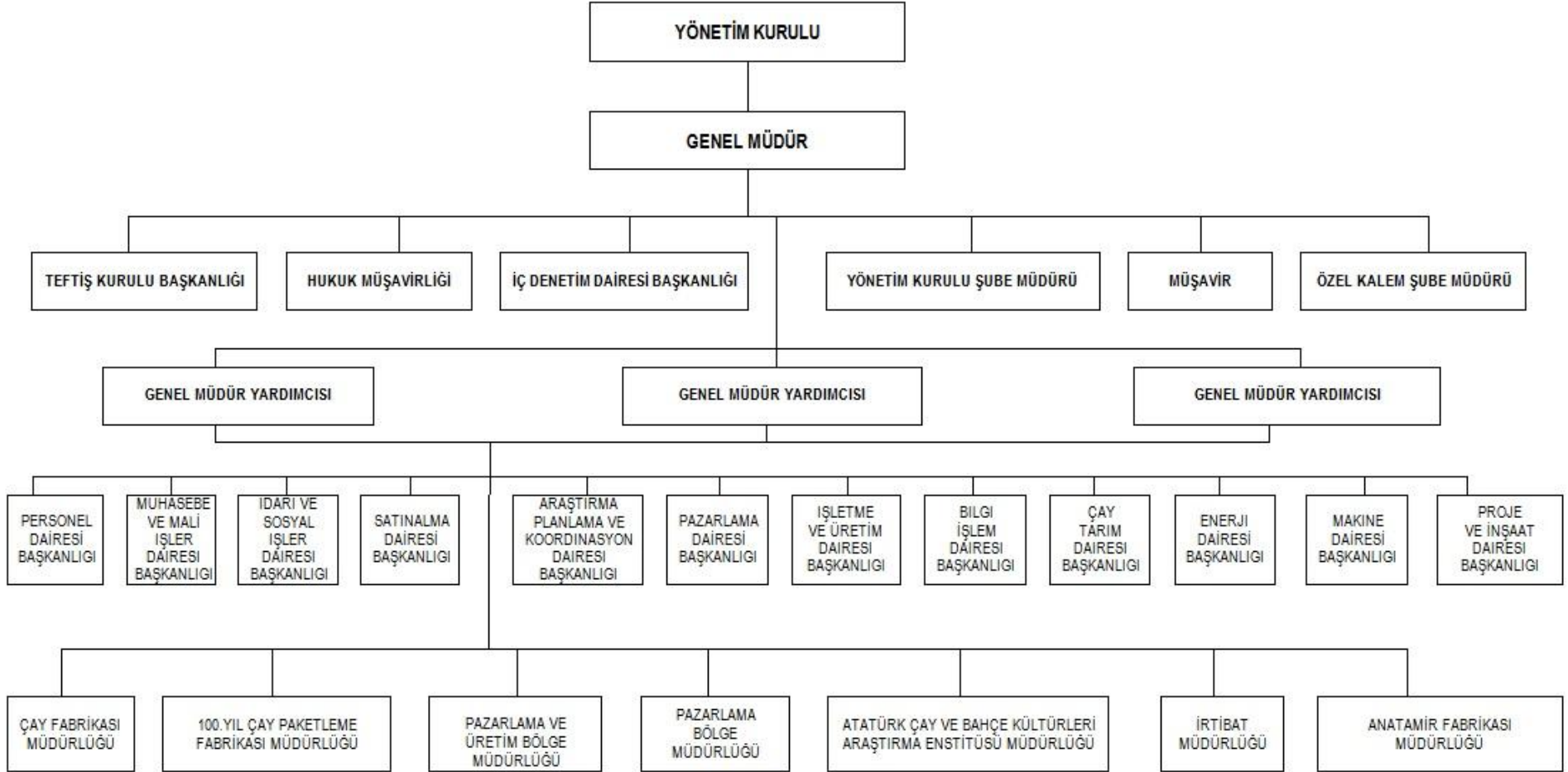
ÇAY-KUR bu amaç ve faaliyetlerini doğrudan doğruya ve müessese, bağlı ortaklık, iştirak ve diğer birimleri eliyle yerine getirir. ÇAY-KUR' un amaç ve faaliyet konuları Cumhurbaşkanı Kararı ile değiştirilir.

ÇAY İŞLETMELERİ GENEL MÜDÜRLÜĞÜ

YÖNETİM KURULU VE GENEL MÜDÜR YARDIMCILARI

Adı Soyadı Unvanı	Temsil Ettiği Bakanlık veya Kuruluş	Teşekküldeki Görevi veya Mesleği	Görevli Bulunduğu Süre	
			Başlama Tarihi	Ayrılış Tarihi
İmdat SÜTLÜOĞLU <i>Yönetim Kurulu Başkanı</i>	Çay İşletmeleri Genel Müdürlüğü	Genel Müdür	27.04.2011	26.04.2018
Ekrem YÜCE <i>Yönetim Kurulu Başkanı</i>	Çay İşletmeleri Genel Müdürlüğü	Genel Müdür	04.10..2018	26.11.2018
Yusuf Ziya ALİM <i>Yönetim Kurulu Başkan V.</i>	Çay İşletmeleri Genel Müdürlüğü	Genel Müdür V.	22.06.2018	Devam Ediyor
Süleyman PINARBAŞ <i>Yönetim Kurulu Üyesi</i>	Çay İşletmeleri Genel Müdürlüğü	Genel Müdür Yrd.	28.12.2018	27.12.2021
Turgay TURNA <i>Yönetim Kurulu Üyesi</i>	Çay İşletmeleri Genel Müdürlüğü	Genel Müdür Yrd.	26.08.2015	25.08.2018
İsmail Hakkı SOBA <i>Yönetim Kurulu Üyesi</i>	Gıda, Tarım ve Hayvancılık Bakanlığı		09.01.2017	08.01.2020
Ali Kemal YILDIZ <i>Yönetim Kurulu Üyesi</i>	Gıda, Tarım ve Hayvancılık Bakanlığı		28.12.2018	27.12.2021

ÇAY İŞLETMELERİ GENEL MÜDÜRLÜĞÜ ANA ORGANİZASYON ŞEMASI



TOPLU BİLGİLER

TOPLU BİLGİLER	ÖLÇÜ	2008	2009	2010	2011	2012	2013	2014	2015	2016	2017	2018	Son İki Yıl Farkı	Artış	%
Esas Sermaye	BİN TL	469.413	594.413	594.413	915.000	915.000	1.060.000	1.240.000	1.500.000	1.770.000	2.050.000	2.545.000	495.000		24,15
Ödenmiş Sermaye	"	465.181	590.181	594.413	714.413	894.413	1.056.413	1.236.413	1.492.413	1.767.413	2.043.413	2.545.000	276.000		15,62
Öz kaynaklar	"	474.760	576.552	553.792	599.235	714.408	886.106	1.039.169	1.307.840	1.414.964	1.397.221	1.016.135	(381.086)		(27,27)
Yabancı kaynaklar	"	357.176	342.519	375.496	468.264	564.279	600.470	762.294	764.609	1.503.016	1.774.814	2.599.983	825.168		46,49
Finansman Giderleri	"	8.572	15.591	8.311	25.966	26.254	27.056	34.114	41.127	110.632	175.380	349.615	174.236		99,35
Maddi Dur. Var. (Edim. Değeri)	"	431.354	432.972	435.174	437.018	463.604	482.795	548.316	656.789	788.958	1.032.496	1.199.844	167.349		16,21
Maddi Dur. Var. Birikmiş Amor.	"	312.658	321.160	328.822	331.840	337.903	338.536	346.781	359.637	377.330	403.992	433.786	29.793		7,37
Maddi Olmy.Duran Varl. (Edimme Dğ)	"	3.268	7.128		10.045	10.500	12.084	13.385	14.776	16.661	19.412	20.583	1.171		6,03
Mad. Olm. Dur. Varl. Amortismanı	"	2.212	2.495	2.848	4.473	4.773	5.610	6.841	8.365	9.997	12.167	14.258	2.091		17,19
Yatırımlar İçin Yap.Nakdi Ödeme	"	10.001	6.894	2.890		24.370	25.132	76.859	99.454	91.419	193.142	127.886	(65.256)		(33,79)
Yatırım Geç. Oran(Nakdi)	%	52	55	27	77	90	98	71	97	66	67	83	16		23,88
İştiraklere Ödenen Sermaye	BİN TL	2.342	2.526	645	645	1.094	4.357	4.918	4.918	4.918	4.918	4.918			-
Yaş Çay alım Miktarı	Ton	650.094	593.538	590.378	652.981	655.285	672.208	628.442	680.921	687.515	525.364	732.537	207.173		39,43
Tüm Alım Tutarı	BİN TL	584.482	576.731	628.590	790.768	881.789	973.913	875.837	1.199.019	1.402.484	1.267.540	1.926.559	659.019		51,99
Başlıca Mal ve Hiz. Üretim Miktar															
- Tasnifli Siyah Çay	Ton	123.804	111.652	106.355	116.357	123.941	130.310	117.729	128.800	129.369	95.514	130.679	35.165		36,82
- Tasnifli Yeşil Çay	"		19	139	131	106	48	150	129	206	125	37	(88)		(70,61)
- Organik Siyah Çay	"			152	313	339	353	341	1.328	4.449	4.987	5.777	790		15,84
- Organik Yeşil Çay	"			5	13	10	9	26	21	39	9	1,46	(7)		(82,89)
- Beyaz Çay	"							5		0,130	0,209	0,225	0		7,44
- Granül Çay	"										42,50	42,22	()		(0,64)
- Ekstrat İlaveli Çay	"										73,18	14,85	(58)		(79,71)
- Paketli Siyah Çay	"	111.374	106.795	122.930	106.027	120.192	129.579	148.149	119.438	124.120	103.930	100.530	(3.399)		(3,27)
- Paketli Yeşil Çay	"	88	113	118	115	96	120	133	213	107	28	56,2	28		101,20
- Paketli Organik Çay	"			107	132	173	176	206	615	1.210	682	244,8	(437)		(64,07)
- Paketli Beyaz Çay	"											0,23	0,23		-
Tüm Üretim Tutarı	BİN TL	867.693	861.639	930.618	1.086.594	1.203.199	1.276.436	1.629.135	1.548.943	1.748.524	1.714.778	1.890.788	176.011		10,26
Üretim Kapasitesi (Yaş Yaprak)	Ton/Gü	6.677	6.757	6.757	6.710	7.100	7.075	7.600	8.000	8.650	9.090	8.995	(95)		(1,05)
Kapasiteden yararlanma Oranı	%	88	83	90	91	91	87	86	88	89	72	85	13		18,67
Üretim Verimliliği (Randıman)	"	19,05	18,80	18,05	17,89	18,98	19,44	18,93	19,01	19,59	19,00	18,78	()		(1,17)
Çay Satış Miktarı	Ton	107.530	109.808	125.016	103.248	115.140	133.545	150.941	120.613	122.668	106.636	104.916	(1.720)		(1,61)
Net Satış Tutarı	BİN TL	854.058	950.309	1.173.076	1.025.389	1.259.825	1.517.855	1.957.826	2.045.655	2.231.697	1.904.880	1.996.763	91.884		4,82
Stoklar :															
- İlk Madde ve Malzeme	BİN TL	17.547	21.142	15.293	29.003	32.435	27.285	26.060	29.427	38.645	65.888	56.853	(9.035)		(13,71)
- Yarı Mamul (Siyah)	Ton	79.787	83.683	66.411	77.831	79.960	79.486	50.479	58.475	62.997	56.468	80.504	24.036		42,57
- Yarı Mamul (Siyah)	BİN TL	486.838	559.682	490.387	633.170	683.293	746.439	546.571	706.142	811.112	941.687	1.386.274	444.586		47,21
- Yarı Mamul (Yeşil)	Ton	154	67	92	109	118	44	81	3	86	183	171	(12)		(6,65)
- Yarı Mamul (Yeşil)	BİN TL	1.337	628	1.218	1.667	1.975	563	1.209	52	1.825	4.119	4.209	90		2,19
- Yarı Mamul Siyah-Yeşil (Organik)	Ton			107	306	442	622	594	1.324	24	8.822	11.972	3.150		35,70
- Yarı Mamul Siyah-Yeşil (Organik)	BİN TL			1.599	5.597	7.551	11.850	13.215	33.809	561	218.104	327.024	108.921		49,94
- Yarı Mamul (Beyaz + Granül)	Ton							5	5	16	18	2	15,80		
- Yarı Mamul (Beyaz + Granül)	BİN TL							574	298	330	1.052	1.244	191		18,18
- Siyah Çay Mamul	Ton	5.799	2.899	1.358	4.330	10.526	7.331	4.813	4.548	9.652	17.802	10.595	(7.207)		(40,49)
- Siyah Çay Mamul	BİN TL	41.765	22.884	11.510	39.187	99.765	70.566	53.201	55.379	153.872	382.561	198.890	(183.671)		(48,01)
- Yeşil Çay Mamul	Ton	32	46	28	30	27	33	36	24	93	77	44	(34)		(43,32)
- Yeşil Çay Mamul	BİN TL	422	705	469	714	759	922	691	594	3.741	3.060	1.771	(1.289)		(42,13)
- Organik + Beyaz Çay Mamul	Ton			9	30	39	65	30	20	221	259	340	81		31,33
- Organik + Beyaz Çay Mamul	BİN TL			160	675	1.008	1.312	704	995	6.752	7.685	10.730	3.045		39,63
Memur (Ortalama)	Kişi	475	475	467	467	480	474	464	433	405	373	350	(23)		(6,17)
Sözleşmeli (Ortalama)	"		792	788	788	929	935	953	993	981	966	968	2		0,21
İşçi (Ortalama)	"	8.010	8.772	7.855	6.345	7.156	7.100	6.518	7.390	7.055	5.300	5.840	540		10,19
Personel İçin Yapılan Tüm Giderler	BİN TL	306.026	326.102	310.407	329.560	336.375	372.081	415.331	465.304	483.038	503.300	611.886	108.586		21,57
Cari Yıla İlişkin	"														
- Memurlar İçin Yapılan Gider	"	16.126	18.462	19.811	22.590	26.888	28.610	29.965	29.806	32.368	33.245	35.562	2.317		6,97
- Memur Başına Aylık Ortalama Gid.	"	2.794	3.224	3.522	3.972	4.653	5.030	5.362	5.804	6.645	7.415	8.452	1.036		13,97
- Sözleşmeliler İçin Yapılan Gider	"	13.638	24.483	25.875	31.889	39.444	42.138	47.806	53.080	60.107	65.315	75.385	10.070		15,42
- Sözleşmeli Başına Aylık Ort. Gid.	"	1.384	2.576	1.506	3.372	3.538	3.756	4.180	4.422	5.106	5.635	6.490	855		15,18
- İşçiler İçin Yapılan Gider	"	252.431	260.955	264.721	261.525	264.421	301.333	306.800	380.948	390.341	404.257	500.938	96.681		23,92
- İşçi Başına Aylık Ortalama Gid.	"	2.774	2.898	3.342	3.435	3.079	3.537	5.012	5.334	5.738	6.356	7.148	792		12,46
Tahakkuk Eden Vergiler	BİN TL	29.814	35.271	50.624	32.308	41.296	51.720	78.593	56.953	78.580	61.693	55.783	(5.910)		(9,58)
GSYİH' ya Katkı (Üretici Fiyatlı)	"	315.549	333.467	345.503	301.698	296.624	326.844	412.494	587.140	737.185	487.111	437.310	(49.801)		(10,22)
GSYİH' ya Katkı (Alıcı Fiyatlı)	"	345.363	368.738	396.127	356.843	337.920	378.564	491.087	644.098	815.765	548.804	781.120	232.316		42,33
GSMH' ya Katkı (Alıcı Fiyatları)	"	345.363	368.738	396.127	356.843	337.920	378.564	491.087	644.098	815.765	548.804	781.120	232.316		42,33
Faaliyet Karlılığı (Öz Kaynak Yön.)	%	6,14	5,39	4,13				3,49	6,17	16,93	-0,14	-1,70	(1,56)		1,105
Mali Karlılık (Öz Kaynak Yön.)	%							1,16	1,73	5,80	-1,92	-6,47	(4,55)		2,37
İktisadi Karlılık	%							2,66	3,08	7,05					-
Zararlılık	%	1,86	4,03	4,87	12,44	0,90	0,40				-0,19	-0,65	(0,46)		2,37
Faaliyet Karı veya Zararı	BİN TL	29.144	31.064	22.869	(26.927)	(1.681)	(44.034)	36.276	117.060	239.595	(19.709)	(172.695)	(152.986)		776
Dönem Karı - Zararı	"	(8.832)	(23.209)	(26.991)	(74.557)	(64.825)	(39.301)	12.062	22.671	82.124	(267.742)	(657.086)	(389.344)		145
Bilanço Zararı	"	(115.055)	(138.264)	(165.255)	(239.812)	(304.637)	(343.941)	(331.879)	(309.208)	(227.084)	(494.826)	(1.151.913)	(657.086)		133

C-PERSONEL DURUMU

TEŞEKKÜLÜMÜZÜN 2017 YILI KADROLARI İLE ORTALAMA
YIL SONU SAYILARI

	2017		Norm Kadro	Program Kadro	2018	
	Çalışan Personel				Çalışan Personel	
	Ortalama Kişi	Yıl Sonu Kişi	Sayı	Sayı	Ortalama Kişi	Yıl Sonu Kişi
A - Memurlar						
1- Genel idare hizmetleri	373	368	616	540	350	341
2- Teknik hizmetler			-	-		
3- Sağlık hizmetleri	-	-	-	-	-	-
4- Eğitim ve öğretim hizmetleri	-	-	-	-	-	-
5- Avukatlık hizmetleri	-	-	-	-	-	-
- Yardımcı hizmetler	-	-	-	-	-	-
Toplam (A)	373	368	616	540	350	341
B - Sözleşmeliler						
1- 399 Sayılı KHK'ye göre çalışanlar	966	987	1.665	1.399	968	980
2- 657 Sayılı Kanuna göre çalışanlar	-	-	-	-	-	-
3- Diğer sözleşmeliler	-	-	-	-	-	-
Toplam (B)	966	987	1.665	1.399	968	980
C - İşçiler						
1- Sürekli İşçiler						
a) Aylıklılar	1.792	1.706	3.423	1.706	1.587	1.531
b) Gündelikçiler (saat ücretliler)						
2- Geçici işçiler	3.508	34	10.085	4.292	4.253	27
Toplam (C)	5.300	1.740	13.508	5.998	5.840	1.558
Genel toplam (A+B+C)	6.639	3.095	15.789	7.937	7.158	2.879
Yükleyici işçiler	86	86				

PERSONEL HARCAMALARI

Personele Yapılan Harcamalar	2017		2018							
	Harcanan		Harcanan							
	Toplam Harcama TL	Kişi Başına Ayda Düşen TL	2.Revize Ödeneğın Son Durumu TL	Esas Ücretler TL	Ek Ödemeler TL	Sosyal Giderler TL	Cari Yıl Toplamı TL	Geşmiş Yılla İlgili Ödeme ve Geri Alışlar TL	Toplam Harcama TL	Kişi Başına Ayda Düşen TL
A-Yönetim Kurulu Üyeleri ve Denetçil.(Kurum Dışı)	54.013		65.250		65.247		65.247		65.247	
B-Memurlar	37.903.793	7.415	34.723.880	17.764.216	10.530.138	7.202.771	35.497.124	7.624.316	43.121.440	8.452
C-Sözleşmeliler	68.306.530	5.635	75.464.110	53.997.117	8.650.957	12.737.396	75.385.469	866.770	76.252.239	6.490
D-İşçiler	442.128.101	6.356	483.578.270	243.430.131	97.490.805	160.017.267	500.938.202	38.465.342	539.403.545	7.148
Toplam (A+B+C+D)	548.392.437		593.831.510	315.191.463	116.737.146	179.957.434	611.886.042	46.956.429	658.842.471	
Geçen Yıl Toplamı	529.731.715		534.523.000	262.432.470	101.209.862	139.175.207	502.817.538	45.574.899	548.392.437	
Fark	18.660.722		59.308.510	52.758.993	15.527.284	40.782.227	109.068.504	1.381.530	110.450.034	
Taşeron İşçil.için Yap.Har.										

PERSONEL SOSYAL GİDERLERİ

Sosyal Giderler	Memurlar		Sözleşmeliler		İşçiler		Toplam		Fark
	2017 TL	2018 TL	2017 TL	2018 TL	2017 TL	2018 TL	2017 TL	2018 TL	
A-Cari Yılla İlgili :									
1-Aile ve Çocuk Yardımı	581.820	605.641	1.089.296	1.213.332			1.671.116	1.818.973	147.857
2-Toplu Görüşme Primi	83.321	89.198	220.821	255.895			304.142	345.092	
3-Kampanya Primi	88.244	94.760	191.202	235.228		14.686.411	279.447	15.016.398	
4-Evlenme,Doğum ve Ölüm Yar.	1.915	2.241	6.238	8.693	16.270	18.988	24.423	29.922	5.499
5-Sosyal Yardım					16.057.840	20.277.112	16.057.840	20.277.112	4.219.272
6-Barındırma Giderleri									
7-Yemek Yardımı	265.390	327.361	603.690	650.002	12.020.866	15.125.444	12.889.946	16.102.807	3.212.861
8-Giyim Yardımı	541.041	357.389	929.445	806.008	2.555.768	2.669.868	4.026.254	3.833.265	(192.989)
9-Taşıma Giderleri	10.717	10.245	49.043	51.567	6.282.344	7.799.129	6.342.104	7.860.941	1.518.837
10-T.C.Emekli San.Kurum Karş.ve Ek Karş.	2.774.379	2.950.885	3.770.833	4.142.014			6.545.212	7.092.899	547.687
11-Emekli İkrami.İşten Ayr.Tazminatı					1.054.524	913.200	1.054.524	913.200	(141.324)
12-Sigortalar Primi İşveren Payı			383	1.516	39.449.311	47.155.908	39.449.694	47.157.425	7.707.730
13-İşsizlik Sigortası İşveren Payı					6.066.444	7.256.913	6.066.444	7.256.913	1.190.469
14- Genel Sağlık Sigortası İşveren Payı	1.635.544	1.750.137	3.104.454	3.603.814	36.843.070	41.674.669	41.583.068	47.028.620	5.445.552
15- MYÖ İşveren Payı	6.232	18.866	1.257.562	1.563.664			1.263.795	1.582.530	318.735
16-Sağlık Giderleri			1.386	1.176	101.045	100.618	102.431	101.794	(637,45)
17-Eğitim Giderleri	83.225	68.342			4.292	10.001	87.516	78.342	(9.174)
18 Yolluklar	779.833	927.708	225.631	204.487	421.787	2.329.007	1.427.251	3.461.202	2.033.951
19-Spor Giderleri									
20-Dinlenme Kamp.ve Yap.Harcamalar									
21-Pers.Dern.ve Vakıf.yap.Yard.									
22-Ayni ve Nakti Başkaca Sos.Giderler									
Toplam (A)	6.851.661	7.202.771	11.449.984	12.737.396	120.873.561	160.017.267	139.175.207	179.957.434	40.782.227
B-Geçmiş Yıllarla İlgili :									
1-Emekli İkramiyesi İşten Ayrılma Taz.	5.082.592	7.988.731	2.991.083	866.770	40.710.719	39.628.494	48.784.394	48.483.995	(300.399)
2-Diğer Ödemeler									
Toplam (B)	5.082.592	7.988.731	2.991.083	866.770	40.710.719	39.628.494	48.784.394	48.483.995	-300.399
Genel Toplam	11.934.253	15.191.502	14.441.068	13.604.166	161.584.280	199.645.761	187.959.601	228.441.428	40.481.828

İŞLETME SONUÇLARI

Bütçeye İlişkin Toplu Bilgiler	Ölçü	2017		2018			
		Gerçekleşen	Bütçeye göre sapma (İlk durum) %	Bütçe		Gerçekleşen	1 Revize Bütçeye göre sapma (Son durum) %
				Program	1.Revize		
				İlk durum	Son durum		
1-Personel Sayısı	Kişi	6.639	12	7.194	7.105	7.158	0,75
2-Personel Giderleri	BİN TL	502.818	(5)	562.559	622.500	611.886	(1,71)
3-Tüm Alım Tutarları	BİN TL	1.267.540	(22)	1.781.105	2.071.665	1.926.559	(7,00)
4-Başkaca Alımlar:							
4.1 İlk Madde							
Yaş Çay Alım Miktarı	Ton	525.364	(12)	650.003	690.001	732.537	6,16
Yaş Çay Alım Tutarı	BİN TL	1.101.504	(12)	1.474.332	1.668.528	1.768.417	5,99
Partükül ve Aroma Ürünü	BİN TL	3.700				275	
4.2 - Malzeme							
İşletme Malzemesi (Yakıt)		18.158	(36)	20.200	27.100	27.020	(0,30)
Yedekler		8.467	(12)	5.500	5.800	5.762	(0,65)
Muh.Malzeme ve Ambalaj Malzemesi		136.410	21	122.800	127.100	125.085	(1,59)
Ticari Mal Alımı (Didi)		135.439		143.283	136.137	79.650	(41,49)
Hazine Onaylı Alım		75.971		105.000	112.500	104.360	(7,24)
5-Tüm Üretim Maliyeti	BİN TL	3.328.758	(12)	4.177.196	4.421.868	4.342.974	(1,78)
6 Başlıca Üretimler :							
Tasnifli Siyah ve Yeşil Çay Üretim Mikt.	Ton	100.751	(17)	133.310	134.556	136.552	1,48
Paketli " " " " "	Ton	110.545	(12)	125.893	113.961	100.831	(11,52)
7-Net Satış Tutarı	BİN TL	1.904.880	(20)	2.928.237	2.232.820	1.996.702	(10,57)
8-Başlıca Satışlar :							
Tasnifli " " " " "	Ton	631	(15)			585	(100)
Tasnifli " " " " "	BİN TL	10.802	(12)			10.005	(100)
Paketli " " " " "	Ton	106.005	(15)	125.753	103.000	104.885	1,83
Paketli " " " " "	BİN TL	1.972.038	(12)	2.769.034	2.071.851	2.057.501	(0,69)
Soğuk Çay Satışı (Didi)	BİN TL	120.363	(9)	159.203	158.665	122.570	(22,75)
9-Yatırımlar (KDV'siz Nakdi harcama)	BİN TL	210.793	14	260.161	170.000	127.886	(24,77)
10-Finansman ihtiyacı	BİN TL	760.159	186	459.236	913.035	734.328	(19,57)
11-Dönem Karı veya Zararı	BİN TL	(267.742)	122	42.304	(542.355)	(657.084)	21,15

MALİ DURUM TABLOSU

Mali durum	2017		2018		Fark	
	BİN TL	%	BİN TL	%	BİN TL	%
Varlıklar (Aktif)						
1-Dönen varlıklar						
a)Hazır Değerler	7.752	0,24	10.055	0,30	2.303	29,71
b)Kısa Sürede Paraya Çevrilebilir Değerler	2.520.030	79,4	2.527.034	76,2	7.004	0,28
Toplam (1)	2.527.782	79,7	2.537.089	76,5	9.307	0,37
2-Duran varlıklar						
a)Uzun Sürede Paraya Çevrilebilir Değerler						
b)Bağlı Değerler	644.254	20,3	779.028	23,5	134.775	20,92
Toplam (2)	644.254	20,3	779.028	23,5	113.839	20,92
Varlıklar Toplamı	3.172.035	100	3.316.117	100	123.147	4,54
Kaynaklar (Pasif)						
1-Yabancı kaynaklar						
a)Kısa Süreli	1.734.382	55	2.259.345	68	524.964	30,27
b)Uzun Süreli	40.433	1	40.637	1	204	0,51
Toplam (1)	1.774.814	56	2.299.983	69	525.168	29,59
2-Özkaynaklar	1.397.221	44	1.016.135	31	-381.086	(27,27)
3-Yabancı kaynaklara						
Sirayet Eden Zararlar (-)						
Kaynaklar Toplamı	3.172.035	100	3.316.117	100	144.082	4,54

Teşekkülümüzün varlık ve kaynakları geçen yıla göre % 4,54 oranında artmıştır. Mali durum tablosundan da görüleceği üzere, geçen yıla göre özkaynaklar % 27,27 azalmış Yabancı kaynaklar ise % 29,59 oranında artmıştır.

ÜRETİCİ VE ÇAYLIK ALANLARIN İLLERE GÖRE DAĞILIMI

Yapılan tespitlere göre çaylık alanların illere göre dağılımı ve üretici sayısı önceki yıllara karşılaştırılmalı olarak aşağıdaki tabloda gösterilmiştir.

İLLER	2017				2018			
	Çaylık Alanı		Üretici		Çaylık Alanı		Üretici	
	Dekar	%	Adet	%	Dekar	%	Adet	%
RİZE	555.146	66,49	132.264	61,75	525.562	67,26	125.226	63,51
TRABZON	162.469	19,46	51.595	24,09	149.062	19,08	46.059	23,36
ARTVİN	96.281	11,53	20.398	9,52	90.542	11,59	18.951	9,61
GİRESUN-ORDU	20.993	2,51	9.919	4,63	16.168	2,07	6.933	3,52
TOPLAM	834.889	100	214.176	100	781.334	100	197.169	100

Tabloda görüldüğü gibi üreticilerin çoğunluğu Rize'dedir. Bunu sırası ile Trabzon, Artvin, Giresun ve Ordu illeri takip etmektedir.

2018 yılında, 731.334 dekarlık alanda 197.169 üretici çay tarımı ile uğraşmaktadır.

TEŞEKKÜLÜMÜZCE SATIN ALINAN YAŞ ÇAY YAPRAĞININ YILLAR İTİBARIYLA İLLERE GÖRE DAĞILIMI

YILLAR						ARTIŞ %
	R İ Z E MÜBAYAA	TRABZON MÜBAYAA	ARTVİN MÜBAYAA	GİRESUN ORDU MÜBAYAA	TOPLAM	
1995	281.785	83.424	52.999	8.972	427.180	7,70
1996	361.876	99.282	56.100	9.432	526.690	23,29
1997	372.447	102.554	57.994	9.326	542.321	2,97
1998	492.835	135.075	77.846	12.205	717.961	32,39
1999	577.866	159.727	90.874	14.682	843.149	17,44
2000	342.468	91.587	58.198	6.845	499.098	-40,81
2001	369.770	102.080	67.320	7.800	546.970	9,59
2002	379.407	102.289	62.079	8.688	552.463	1,00
2003	357.788	94.289	59.161	5.840	517.078	-6,40
2004	399.637	113.222	65.505	8.565	586.929	13,51
2005	412.266	111.317	71.261	8.668	603.512	2,83
2006	429.584	116.160	73.116	8.345	627.205	3,93
2007	451.719	120.939	75.563	9.408	657.629	4,85
2008	448.429	122.130	70.353	9.182	650.094	-1,15
2009	408.876	113.735	62.860	8.067	593.538	-8,70
2010	408.179	108.215	65.973	8.011	590.378	-0,53
2011	449.877	120.778	73.313	9.013	652.981	10,60
2012	446.377	127.331	72.175	9.402	655.285	0,35
2013	456.702	130.131	75.321	10.053	672.207	2,58
2014	430.564	120.407	69.208	8.263	628.442	-6,51
2015	466.276	127.271	77.784	9.590	680.921	8,35
2016	472.550	126.718	78.626	9.621	687.515	0,97
2017	366.200	84.615	65.974	8.574	525.363	-23,59
2018	510.283	125.061	87.609	9.583	732.536	39,43

TEDARİK İŞLERİ

Yaş çay alımı Tarım Dairesi Başkanlığı'nın 2018 yılı yaş çay alım talimatı ile malzeme alımları ise satın alma esasları çerçevesinde yapılmıştır.

Alımların önemli bir bölümünü teşkil eden yaş çay yaprağı alımı 2018 yılında 650.003 ton olarak programlanmış ancak, 2018 Yılı Revizesinde bu rakam 690.001 Ton olarak Revize edilmiştir. Programdan 42.536 ton fazla mubayaa edilerek 732.537 Ton olarak gerçekleşmiştir.

Teşekkülümüz 28.10.1984 tarih ve 18559 Sayılı Resmi Gazetede yayımlanan ana statüsüne göre faaliyetlerini sürdürmekte iken, 19.12.1984 tarih ve 18610 Sayılı Resmi Gazetede yayımlanan 3092 Sayılı Çay Kanunu ile üretim ve satışı serbest bırakılmıştır

Alımlar	2017		2018						Ödeneğin ilk durumuna göre sapma %
	Gerçekleşen		Program ödeneği				Gerçekleşen		
			İlk durum (Program)		Son durum (Revize)				
	Miktar Ton	Tutar Bin TL	Miktar Ton	Tutar Bin TL	Miktar Ton	Tutar Bin TL	Miktar Ton	Tutar Bin TL	
1-İlk Madde (iç)									
-Yaş çay yaprağı	499.896	999.791	624.220	1.322.322	661.020	1.529.703	702.531	1.629.873	(23)
-Organik yaş çay yaprağı	25.467	100.595	25.780	150.000	28.980	138.025	30.005	138.021	8
-Yaş çay tomurcuğu/(Beyaz çay)	0,834	417	3	1.000	1	525	0,91	524	48
-Partikül ve Aroma Ürünü		3.700		1.000		275		275	73
Toplam (1)	525.364	1.104.504	650.003	1.474.322	690.001	1.668.528	732.537	1.768.692	(20)
2-İşletme Malzemesi									
-Yakıtlar		18.158		20.000		28.000		27.020	(35)
Toplam (2)		18.158		20.000		28.000		27.020	(35)
3-Yedekler									
-İç		8.467		5.000		6.000		5.762	(15)
-Dış									
Toplam (3)		8.467		5.000		6.000		5.762	(15)
4-Ambalaj malzemesi									
-İç		93.879		88.500		91.000		90.953	(3)
-Dış		4.754							
Toplam (4)		98.632		88.500		91.000		90.953	(3)
5-Muhtelif Malzeme Diğer									
-İç		37.778		35.000		35.000		34.132	2
-Dış									
Toplam (5)		37.778		35.000		35.000		34.132	2
6- Hizmet Alımı (iç)		75.971		105.000		112.500		104.360	1
İç Alımlar Toplamı	525.364	1.338.758	650.003	1.727.822	690.001	1.941.028	732.537	2.030.920	(18)
Dış Alımlar Toplamı		4.754							
Genel Toplam	525.364	1.343.511	650.003	1.727.822	690.001	1.941.028	732.537	2.030.920	(18)

2018 yılında toplam 2.030.920 (bin) TL.'lik alım yapılmıştır. Geçen yıla oranla alımlarda % 51,17 artış olmuştur.

Alımların %87,09' u yaş çay yaprağına, % 4,48' i ambalaj malzemesine, %1,33' i yakıtlara, geriye kalan % 7,1' i ise diğer malzemelere aittir.

**İŞLETMELER İTİBARIYLA GEÇEN YILLA KARŞILAŞTIRMALI
YAŞÇAY YAPRAĞI ALIMLARI**

(TON)

İşletmeler	Satın Alınan Yaş Çay			
	2017	2018	Fark	%
Ambarlık Çay Fabrikası	11.677	16.787	5.110	44
Araklı Çay Fabrikası	8.729	13.824	5.095	58
Ardeşen Çay Fabrikası	25.343	43.731	18.388	73
Arhavi Çay Fabrikası	11.610	18.250	6.640	57
Aşıklar Çay Fabrikası	13.034	18.518	5.484	42
Azaklı Çay Fabrikası	3.863	6.607	2.744	71
Bölümlü Çay Fabrikası	11.695	17.200	5.505	47
Büyükköy Çay Fabrikası	8.685	10.865	2.180	25
Camıdağı Çay Fabrikası	15.792	21.642	5.850	37
Cumhuriyet Çay Fabrikası	3.826	4.584	758	20
Çamlı Çay Fabrikası	8.181	12.034	3.853	47
Çayeli Çay Fabrikası	15.447	19.334	3.887	25
Çiftlik Çay Fabrikası	5.127	6.667	1.540	30
Derepazarı Çay Fabrikası	3.796	5.328	1.532	40
Eskipazar Çay Fabrikası	6.432	10.000	3.568	55
Fındıklı Çay Fabrikası	24.637	40.450	15.813	64
Gündoğdu Çay Fabrikası	6.578	8.458	1.880	29
Hayrat Çay Fabrikası	21.450	26.265	4.815	22
Hopa Çay Fabrikası	7.721	9.048	1.327	17
İyidere Çay Fabrikası	5.612	7.341	1.729	31
Kalecik Çay Fabrikası	10.720	14.459	3.739	35
Kalkandere Çay Fabrikası	14.322	22.551	8.229	57
Karaca Çay Fabrikası	17.183	21.120	3.937	23
Kemalpaşa Çay Fabrikası	5.099	7.823	2.724	53
Kendirli Çay Fabrikası	17.379	11.967	(5.412)	(31)
Kirazlık Çay Fabrikası	17.668	13.615	(4.053)	(23)
Melyat Çay Fabrikası	14.034	19.597	5.563	40
Muratlı Çay Fabrikası	10.520	13.894	3.374	32
Musadağı Çay Fabrikası	8.572	11.796	3.224	38
Of Çay Fabrikası	7.294	10.037	2.743	38
Ortapazar Çay Fabrikası	12.389	11.351	(1.038)	(8)
Pazar Çay Fabrikası	5.022	6.444	1.422	28
Pazarköy Çay Fabrikası	5.413	7.648	2.235	41
Sabuncular Çay Fabrikası	12.553	17.100	4.547	36
Salarha Çay Fabrikası	10.147	11.661	1.514	15
Selimiye Çay Fabrikası	8.562	12.446	3.884	45
Sürmene Çay Fabrikası	11.656	16.024	4.368	37
Taşçılar Çay Fabrikası		25.747	25.747	
Tersane Çay Fabrikası	6.397	8.612	2.215	35
Tirebolu Çay Fabrikası	11.022	12.933	1.911	17
Ulucami Çay Fabrikası	19.751	30.394	10.643	54
Veliköy Çay Fabrikası	10.796	15.512	4.716	44
Zihniderin Çay Fabrikası	5.239	6.503	1.264	24
İşikli Çay Fabrikası	24.661	36.091	11.430	46
Hemşin Çay Fabrikası	18	20	2	11
TOPLAM	499.896	702.531	202.635	41

**İŞLETMELER İTİBARIYLA GEÇEN YILLA KARŞILAŞTIRMALI
ORGANİK YAŞÇAY YAPRAĞI ALIMLARI**

TON

İşletmeler	Satın Alınan Organik Yaş Çay			
	2017	2018	Fark	%
Ambarlık Çay Fabrikası	2.045	2.608	563	28
Ardeşen Çay Fabrikası	5.339	6.483	1.144	21
Aşıklar Çay Fabrikası	88		(88)	(100)
Fındıklı Çay Fabrikası	1.097	1.280	183	17
Kalecik Çay Fabrikası	5.112	5.997	885	17
Muratlı Çay Fabrikası	1.698	2.378	680	40
Sabuncular Çay Fabrikası	3.184	3.481	297	9
Güneysu Ulucami Çay Fabrikası	1.304	1.572	268	21
Hemşin Çay Fabrikası	5.601	6.205	604	11
TOPLAM	25.467	30.005	4.538	18
GENEL TOPLAM	525.363	732.537	207.174	39

2018 YILI GİDERLER

2018 yılında yapılan giderler program ve geçen yıl ile karşılaştırmalı olarak aşağıdaki tabloda gösterilmiştir.

BİN TL

Giderler	2017 Yılı Gerçekleşen	2 0 1 8 Y ı l ı					
		Ödenek		Gerçekleşen	Ödeneğe göre fark (Son durum)	Ödeneğe göre sapmalar	
		İlk durum (Program)	Son durum (1.Revize)			İlk duruma göre (%)	Son duruma göre (%)
-İlk madde ve malz. giderleri	1.101.868	1.611.172	1.816.528	1.901.967	85.439	18	5
-İşçi ücret ve giderleri	403.387	457.150	510.500	485.749	-24.751	6	(5)
-Memur ve sözleşmeli personel ücret ve giderleri	98.334	105.409	112.000	110.497	-1.503	5	(1)
-Dışardan sağ fay.ve hizmetler	176.555	249.752	260.000	259.486	-514	4	
-Çeşitli giderler	77.649	120.743	61.625	42.589	-19.036	(65)	(31)
-Vergi, resim ve harçlar	2.801	2.327	3.100	2.823	-277	21	(9)
-Amortismanlar	31.427	28.000	35.000	33.197	-1.803	19	(5)
-Finansman giderleri	175.380	190.000	290.000	349.615	59.615	84	21
Toplam	2.067.401	2.764.553	3.088.753	3.185.922	97.169	15	3

2018 Yılında yapılan giderler program ve geçen yıl ile karşılaştırmalı olarak tabloda gösterilmiştir.

2018 yılında giderler 3.053.490 bin TL. olarak gerçekleşmiştir. Ödeneğe göre harcamalarda bazı kalemlerde ödenek aşımı ve bazı kalemlerde de ödenek azalımı olmuştur. Son ödeneye göre (2.Revize) gerçekleşme aşımı ve azalımı olmamıştır. Gerçekleşmenin geçen yıla göre artış % 47,70 oranındadır. Giderlerin % 57,95'i İlk Madde Malzeme, % 19,53'ü personel, geriye kalan % 22,52'i diğer giderlere aittir.

Geçen yıla göre İlk Madde ve Malzeme Giderleri'nde % 60,59 artış, Personel Giderleri'nde % 18,84 artış, Dışarıdan Sağlanan Fayda ve Hizmetlerde %46,97 azalış ve Diğer Giderlerde % 49,57 oranında artış olmuştur.

TAŞIMA ve GÜMRÜKLEME

Alım yerlerinden, yaş çay fabrikalarına yaş çay yaprağı taşınması, sefer esasına göre kiralanan özel vasıtalarla yapılmaktadır. Ankara Pazarlama

ve Üretim Bölge Müdürlüğünde tasnifli kuru çay, Pazarlama Bölge Müdürlüklerine paketli çay taşınması karayolu ile yapılmaktadır. Karayolu nakliyesi, çoğunlukla özel kişi ve kuruluşlara yaptırılmaktadır.

İLK MADDE VE MALZEME STOKLARI

	Geçen Yıllan Devir Stok		2018 Sonu Stokları				Bütçeye Göre %
	Ayrıntı	Tutar	1.Revize		Gerçekleşen		
			Ayrıntı	Tutar	Ayrıntı	Tutar	
A-İlk Madde ve Malzeme							
-Hammadde Malzemeler		2.274.065,04		1.802.000,00		1.253.015,97	(30)
Partikül ve Aroma Ürünü	2.274.065,04		1.802.000,00		1.253.015,97		
-İşletme malzemesi		6.748.978,71		4.749.000,00		4.693.346,08	(1)
Kömür – Odun	4.480.831,45		3.500.000,00		3.463.337,22		
Fuel-oil	1.881.474,40		850.000,00		848.678,39		
Akaryakıt	263.255,40		250.000,00		239.694,76		
Yağlar	123.417,46		144.000,00		140.555,71		
LNG Yakıtı							
Diğer İşletme Malzemesi			5.000,00		1.080,00		
-Yedekler		8.337.894,22		7.838.000,00		10.133.051,53	29
Yedek Parçalar	7.586.555,70		6.461.000,00		8.757.721,89		
Küçük Alet ve Takımlar	69.425,60		92.000,00		91.095,34		
Teçhizat	375.778,69		572.000,00		571.835,34		
Elektrik Motoru	66.476,27		222.000,00		221.812,14		
Elektrik Şalteri	239.657,96		491.000,00		490.586,82		
-Muhtelif malzeme		48.527.261,81		39.527.000,00		40.773.792,31	3
Tamirat ve İnşaat malz.	6.549.969,36		5.140.000,00		5.139.662,68		
Kırtasiye ve Basılı Kağıt	241.825,51		340.000,00		339.839,20		
Ambalaj Malzemesi	37.255.228,62		26.995.000,00		28.225.640,70		
Gıda Malzemesi	91.089,12		40.000,00		59.475,30		
Giyecek Malzemesi	856.856,91		986.000,00		985.307,49		
Elektrik Malzemesi	1.090.598,61		2.444.000,00		2.443.551,40		
Laboratuvar Malzemesi	62.217,76		42.000,00		41.367,16		
Temizlik Malzemesi	183.084,07		209.000,00		208.553,23		
Döşeme Demirbaş	1.466.715,64		1.299.000,00		1.298.735,92		
Diğer Malzeme	729.676,21		2.032.000,00		2.031.659,23		
Toplam (A)	65.888.199,78	65.888.199,78	53.916.000,00	53.916.000,00	56.853.205,89	56.853.205,89	5
B-Diğer Stoklar		261.930,32		111.000,00		158.326,32	43
-Yarı Mamül Malzeme Stoku	100.883,66						
-Elden Çıkarılacak Stoklar	161.046,66		111.000,00		158.326,32		
Toplam (B)	261.930,32	261.930,32	111.000,00	111.000,00	158.326,32	158.326,32	43
C-Sipariş Avansları							
Toplam (C)							
Genel Toplam	66.150.130,10	66.150.130,10	54.027.000,00	54.027.000,00	57.011.532,21	57.011.532,21	6

Dönemsonu malzeme stokları bir önceki yıla göre % 14 oranında. 9.138.597,89 TL azalarak 57.011.532,,21 TL olmuştur. 2018 yılına devreden stokun % 2,2' i hammadde malzemesi, % 8,23' ü işletme malzemesi, %17,77' si Yedekler, % 71,52' si Muhtelif malzeme, ve %,0,28' i diğer stoklara aittir.

ÜRETİM VE MALİYETLER

1-Üretim :

25 Nisan 2018 günü başlayıp 10 Ekim 2018 günü sona eren 2018 yılı yaş çay alım kampanyasında 732.536 Ton yaş çay yaprağı mubayaa edilmiş ve 46 yaş çay fabrikasında işlenerek 136.552 Ton Tasnifli çay üretimi gerçekleştirilmiştir. Üretimi yapılan 131.558 siyah çayla birlikte Cumhuriyet Çay Fabrikası'nda 37 Ton yeşil çay üretimi, 1 Ton organik yeşil çay ve Hemşin, Cumhuriyet ve Kalecik Çay Fabrikasında toplam 4.956 Ton organik siyah çay üretilmiştir. 2018 yılında üretilen tasnifli ve paketli çay miktarları program ve geçen yıl gerçekleştirmeleri ile karşılaştırmalı olarak aşağıdaki çizelgede gösterilmiştir.

Üretim Türü	Ölçü	2017 Yılı Gerçekleşen	2018				
			Program		Gerçekleşen	Sapma	Fark
			Program	Son (1.Revize)		Programa Göre %	Geçen Yıla Göre %
Tasnifli Siyah Çay	Ton	95.514	127.204	120.045	130.679	0,03	0,37
Tasnifli Yeşil Çay	Ton	125	40	37	37	(0,08)	(0,71)
Tasnifli Organik Siyah	Ton	4.987	6.000	5.800	5.777	(0,04)	0,16
Tasnifli Organik Yeşil	Ton	9	5	2	1,5	(0,71)	(0,83)
Tasnifli Beyaz Çay	Ton	0,21	0,5	0,3	0,22	(0,55)	0,07
Tasnifli Aromalı Çay	Ton						
Tasnifli Ekstrat Çay	Ton	73	15	15	15	(0,01)	(0,80)
Tasnifli Granür Çay	Ton	42	45	42	42	(0,06)	
Tasnifli Çay Toplamı		100.751	133.310	125.941	136.552	0,02	0,36
Paketli Siyah Çay	Ton	109.829	125.582	102.690	100.530	(0,20)	(0,08)
Paketli Yeşil Çay	Ton	28	50	50	48	(0,04)	0,71
Paketli Organik Siyah	Ton	682	250	250	245	(0,02)	(0,64)
Paketli Organik Yeşil	Ton	6	10	10	8	(0,19)	0,27
Paketli Beyaz Çay	Ton		1	0,30	0,23	(0,77)	
Paketli Çay Toplamı		110.545	125.893	103.000	100.831	(0,20)	(0,09)

2018 Yılında üretilen tasnifli çayda % 35,53 , paketli çayda da % 8,79 üretim azalışı olmuştur..

Faaliyet döneminde randımanı en yüksek işletmemiz % 20,15 ile Kalecik Çay Fabrikası, randımanı en düşük işletmemiz ise % 17,77 ile Bölümlü Çay Fabrikası olmuştur. Ortalama olarak işletmelerimizin randımanı % 18,78 olarak gerçekleştirilmiştir. Maliyet giderlerinin bir önceki yıla göre % 51,93 artması ile tasnifli çay üretim maliyetleri 17,96 TL/KG olarak gerçekleştirilmiştir.

Paketleme fabrikalarında 2018 yılında toplam 100.831 ton olmak üzere; 100.530 ton paketli siyah çay, 48 ton paketli yeşil , 8 Ton Organik Yeşil Çay Paketli ve 245 Ton Paketli Organik siyah çay üretilmiştir. Bu miktar bir önceki yıla göre 9.714 Ton azalmıştır. Paketli çayın maliyet gideri bir önceki yıla göre % 10,26 artması ile çayın maliyeti 18,75TL/KG olarak gerçekleştirilmiştir.

2018 yılında üretilen tasnifli çay miktarları neville itibariyle önceki yıl ile karşılaştırmalı olarak aşağıdaki çizelgede gösterilmiştir.

Tasnifli Kuru Çay (TON)		
Çeşitleri	2017	2018
1	4.082	6.272
2	39.753	52.913
3	43.631	59.363
4	6.435	11.639
50 Numara Elek Altı 1 Nevi Toz Çay		203
51 Numara Elek Altı 4 Nevi Toz Çay		288
Tekrar Fırınlanmamış Midilton Çıkışı Çay	1.613	
Tasnifli Siyah Çay Toplamı	95.514	130.679
Tasnifli Yeşil Çay	125	37
Tasnifli Siyah Organik Çay	4.987	5.777
Tasnifli Organik Yeşil Çay	9	1,5
Tasnifli Beyaz Çay	0,2	0,2
Tasnifli Granür Çay	42	42
Tasnifli Aromalı Çay		
Tasnifli Ekstrat İlaveli	73	15
Toplam	5.236	5.873
GENEL TOPLAM	100.751	136.552

PAZARLAMA BÖLGE MÜDÜRLÜKLERİNİN SATIŞ YAPTIĞI İLLER

(TON)

Bölge Müdürlükleri	İl Adedi	PAKETLİ –DÖKME Çay Satışları	Bayi Sayısı	Satış Yapılan İller
A-Yurt İçi Ticaret				
Mersin	6	6.349	13	KAHRAMANMARAŞ, HATAY, OSMANİYE, GAZİANTEP, ADANA, MERSİN
Diyarbakır	12	4.814	15	ADİYAMAN, MALATYA, BİNGÖL, BATMAN, DİYARBAKIR, ELAZIĞ, ŞIRNAK, ŞANLIURFA, TUNCELİ, MARDİN, BITLİS, SİİRT
Erzurum	10	4.610	12	ARDAHAN, ERZİNCAN, BAYBURT, VAN, HAKKARİ, AĞRI, MUŞ, İĞDIR, KARS, ERZURUM
İzmir	8	16.308	14	AYDIN, DENİZLİ, İZMİR, BALIKESİR, ÇANAKKALE, MANİSA, MUĞLA, UŞAK
Kayseri	5	5.841	6	SİVAS, NİĞDE, KAYSERİ, NEVŞEHİR, YOZGAT
Samsun	6	6.902	12	ORDU, TOKAT, SAMSUN, ÇORUM, AMASYA, SİNOP
İstanbul	10	34.497	26	İSTANBUL, BİLECİK, DÜZCE, BURSA, EDİRNE, TEKİRDAĞ, KIRKLARELİ, SAKARYA, YALOVA, KOCAELİ
Rize	5	4.712	9	ARTVİN, GÜMÜŞHANE, TRABZON, GİRESUN, RIZE
Ankara	14	19.936	14	KÜTAHYA, ÇANKIRI, KONYA, ISPARTA, AFYON, ANTALYA, ZONGULDAK, KASTAMONU, KARABÜK, BARTIN, ESKİŞEHİR, KIRIKKALE, ANKARA, KARAMAN
Toplam (A)	76	103.957	121	
B-Yurt Dışı Ticaret				
Rize Bölge		888		Başta AB ülkeleri (Almanya, Avusturya, Belçika, Çek Cumhuriyeti, Danimarka, Estonya, Finlandiya, Fransa, GKRY, Hırvatistan, Hollanda, İngiltere, İrlanda, İspanya, İsveç, İtalya, Letonya, Litvanya, Lüksemburg, Macaristan, Malta, Polonya, Portekiz, Slovakya, Slovenya, Yunanistan, Bulgaristan, Romanya) olmak üzere Amerika, Afganistan, Arnavutluk, Avustralya, Birleşik Arap Emirlikleri, Bosna – Hersek, Çin, Fas, Gürcistan, Irak, İsviçre, Japonya, Kanada, Katar, Kazakistan, Kırgızistan, KKTC, Kosova, Kuveyt, Mali, Moğolistan, Rusya, Singapur, Suudi Arabistan, Tayvan, Türkmenistan ve 3 tane Serbest Bölge dahil 54 ülkeye ihracat yapılmaktadır
Ankara Bölge		27		
İzmir Bölge		37		
Mersin		92		
İstanbul Bölge		468		
Toplam (B)		1.512		
Genel Toplam (A+B)		105.470		

Türkiye genelinde satışların %33,18'si İstanbul, %19,18'i Ankara, %15,69'ü İzmir, %6,64'ü Samsun, %5,62'si Kayseri, %6,11'i Mersin %4,53'ü Rize %4,63'ü Diyarbakır %4,43'ü Erzurum satış ünitelerinde gerçekleşmiştir.

Toplam yurt içi ve yurt dışında 105.470 Ton paketli ve dökme çay satışları aşağıda belirtildiği şekilde gerçekleşmiştir.

Yurt İçi Satışları

Paketli Siyah Çay	103.130
Paketli Yeşil Çay	81
Paketli Organik Siyah Çay	151
Paketli Organik Yeşil Çay	11
Paketli Beyaz Çay	0,10
Tasnifli Siyah Çay	585
Tasnifli Organik Siyah Çay	
Tasnifli Yeşil Çay	
Tasnifli Beyaz Çay	0,009
Tasnifli Organik Yeşil Çay	0,333
Tasnifli Aromalı Yeşil ve Siyah Çay	
TOPLAM	103.958

TOPLAM**Yurt Dışı Satışlar**

Paketli Siyah Çay	1.501
Paketli Yeşil Çay	1,07
Paketli Organik Siyah Çay	10,01
Paketli Organik Yeşil Çay	0,08
Tasnifli Siyah Çay	
Tasnifli Yeşil Çay	0,00
TOPLAM	1.512
GENEL TOPLAM	105.470

SATIŞ SONUÇLARI TABLOSU

Hesap Adı	Satış Miktarı	Mal ve Hizmet Satış Hasılatı (600-601) TL	Satış İskontası (611) TL	Safı Satış Hasılatı		Mal ve Hizmet Satışlarının Maliyeti (620) TL	DÖNEM GİDERİ (631)	Satışların Toplam Maliyeti	İŞLETME KAR ZARARI TL
				KG	TL				
I-Yurt İçi Satışlar									
A-PAKETLİ ÇAYLAR									
Tiryaki	38.158.368,50	722.317.426,19	38.423.829,50	38.158.368,5000	683.893.596,69	691.101.427,52	28.672.971,53	719.774.399,05	-35.880.802,36
Kamelya	10.595.925,40	196.108.204,55	18.709.821,98	10.595.925,4000	177.398.382,57	194.988.865,80	7.961.993,12	202.950.858,92	-25.552.476,35
Rize Turist	30.590.350,85	590.087.396,01	61.958.870,81	30.590.350,8500	528.128.525,20	554.672.898,35	22.986.209,67	577.659.108,02	-49.530.582,82
Çay Çiçeği	2.702.555,30	53.610.058,62	7.135.813,20	2.702.555,3000	46.474.245,42	50.000.426,28	2.030.754,83	52.031.181,11	-5.556.935,69
Filiz Çay	7.155.941,01	154.441.566,78	15.432.181,43	7.155.941,0100	139.009.385,35	130.113.897,76	5.377.119,12	135.491.016,88	3.518.368,47
Altınbaş	3.672.050,24	83.963.243,08	7.781.001,57	3.672.050,2398	76.182.241,51	65.159.957,90	2.759.252,98	67.919.210,88	8.263.030,63
Gap Çay	381.845,60	7.068.218,80	788.970,24	381.845,6000	6.279.248,56	7.165.106,54	286.926,52	7.452.033,06	-1.172.784,50
Tomurcuk Kokulu	1.031.255,73	27.335.430,28	4.820.212,65	1.031.255,7302	22.515.217,63	34.254.439,60	774.906,46	35.029.346,06	-12.514.128,43
Çaykur Süzme Poşet Çay	121.636,20	9.015.508,42	2.237.336,64	121.636,1950	6.778.171,78	3.628.045,64	91.399,90	3.719.445,54	3.058.726,24
Demlik Poşet	188.707,00	5.823.913,70	1.841.886,37	188.707,0000	3.982.027,33	4.327.423,65	141.798,26	4.469.221,91	-487.194,58
Rize Çayı (Hediyelik)	133.527,60	3.320.639,87	416.294,97	133.527,6000	2.904.344,90	2.506.015,29	100.335,35	2.606.350,64	297.994,26
Çaykur Hediyelik	14.658,50	483.542,72	49.541,99	14.658,5000	434.000,73	336.823,59	11.014,69	347.838,28	86.162,45
Özel Çaylar	458,34	6.357,18		458,3400	6.357,18	4.904,24	344,41	5.248,65	1.108,53
Çaykur Karadeniz Çayı	203.436,00	3.312.595,08		203.436,0000	3.312.595,08	3.168.213,32	152.865,93	3.321.079,25	-8.484,17
42 Nolu Tirebolu Çayı	995.880,60	22.214.520,27	1.752.788,35	995.880,6000	20.461.731,92	18.610.367,01	748.324,87	19.358.691,88	1.103.040,04
Ayder Çayı	1.745,60	48.381,44	723,19	1.745,6000	47.658,25	37.237,29	1.311,68	38.548,97	9.109,28
Diyarbakır Çayı	35.234,80	581.107,36		35.234,8000	581.107,36	447.260,93	26.476,14	473.737,07	107.370,29
Ramazan Çayı	329.359,00	4.944.904,97		329.359,0000	4.944.904,97	4.974.409,00	247.487,03	5.221.896,03	-276.991,06
Çaykur Nadidem Çayı	10.679,40	475.922,84	15.955,20	10.679,4000	459.967,64	181.978,37	8.024,72	190.003,09	269.964,55
Çaykur Çaylık Çayı	352,26	97.091,01		352,2600	97.091,01	85.561,74	264,70	85.826,44	11.264,57
Çaykur Artı Çay	54.754,62	2.576.928,89	2.563.622,37	54.754,6164	13.306,52	1.914.098,81	41.143,73	1.955.242,54	-1.941.936,02
Çaykur Tamdem Çayı	56.460,00	919.878,00	105.885,12	56.460,0000	813.992,88	856.275,26	42.425,19	898.700,45	-84.707,57
PAKETLİ SİYAH ÇAY SATIŞ TOPLAMI	96.435.182,54	1.888.752.836,06	164.034.735,58	96.435.182,54	1.724.718.100,48	1.768.535.633,89	72.463.350,82	1.840.998.984,71	-116.280.884,23
Catering Tiryaki	1.827.394,50	30.790.965,21	2.372.539,14	1.827.394,5000	28.418.426,07	33.201.693,08	1.373.141,27	34.574.834,35	-6.156.408,28
Catering Kamelya	1.010.514,00	17.004.364,20	913.306,56	1.010.514,0000	16.091.057,64	17.860.625,41	759.320,70	18.619.946,11	-2.528.888,47
Catering Rize Turist	1.555.561,00	27.291.045,86	3.661.140,24	1.555.561,0000	23.629.905,62	27.855.342,32	1.168.880,07	29.024.222,39	-5.394.316,77
Catering Çay Çiçeği	177.852,00	3.203.538,00	599.858,16	177.852,0000	2.603.679,84	3.118.197,17	133.641,60	3.251.838,77	-648.158,93
Catering Filiz Çayı	1.101.912,00	21.592.876,32	2.053.742,04	1.101.912,0000	19.539.134,28	20.209.552,89	827.999,01	21.037.551,90	-1.498.417,62
Catering Altınbaş Çayı	534.044,40	10.718.999,23	1.067.249,83	534.044,4000	9.651.749,40	9.261.651,83	401.291,79	9.662.943,62	-11.194,22
Catering Tomurcuk Kokulu	24.009,60	574.876,50	129.417,76	24.009,6000	445.458,74	552.092,69	18.041,30	570.133,99	-124.675,25
Catering Çaykur Süzme Poşet Çay	28.645,20	899.105,84	33.258,90	28.645,2000	865.846,94	717.761,71	21.524,58	739.286,29	126.560,65
Catering Demlik Poşet	11.296,20	318.003,22	59.002,76	11.296,2000	259.000,46	195.186,71	8.488,19	203.674,90	55.325,56
Catering Çaykur Karadeniz Çayı	248.208,00	4.053.406,54	17.679,00	248.208,0000	4.035.727,54	3.912.842,73	186.508,52	4.099.351,25	-63.623,71
Catering Çaykur Artı Çay	0,48	21,60	21,60	0,4800		10,91	0,36	11,27	-11,27
Catering Çaykur Boldem Çayı	20.744,00	513.976,60	127.171,10	20.744,0000	386.805,50	374.514,24	15.587,46	390.101,70	-3.296,20
Catering Çaykur Çaycı Çayı	154.812,00	2.435.462,40	99.458,40	154.812,0000	2.336.004,00	2.232.927,84	116.328,87	2.349.256,71	-13.252,71
PAKETLİ CATERİNG SİYAH ÇAY SATIŞ TOPLAMI	6.694.993,38	119.396.641,52	11.133.845,49	6.694.993,3800	108.262.796,03	119.492.399,53	5.030.753,73	124.523.153,26	-16.260.357,23
Organik Rize Çayı	37.686,28	1.313.688,40	834.306,64	37.686,2800	479.381,76	1.095.453,19	28.318,23	1.123.771,42	-644.389,66
Organik Hemşin Çayı	86.841,19	3.236.654,66	2.530.921,06	86.841,1860	705.733,60	2.532.631,28	65.254,23	2.597.885,51	-1.892.151,91
Organik Süzen Poşet Çay	12.572,46	898.807,78	770.622,77	12.572,4560	128.185,01	519.040,96	9.447,20	528.488,16	-400.303,15
Organik Demlik Poşet Çay	13.592,15	534.004,17	262.243,07	13.592,1520	271.761,10	417.970,55	10.213,42	428.183,97	-156.422,87
PAKETLİ ORGANİK SİYAH ÇAY TOPLAMI	150.692,07	5.983.155,01	4.398.093,54	150.692,0740	1.585.061,47	4.565.095,98	113.233,08	4.678.329,06	-3.093.267,59

SATIŞ SONUÇLARI TABLOSU

Hesap Adı	Satış Miktarı	Mal ve Hizmet Satış Hasılatı (600-601) TL	Satıştan İfade		Satış İskontosu (611) TL	Safı Satış Hasılatı		Mal ve Hizmet Satışlarının Maliyeti (620) TL	DÖNEM GİDERİ (631)	Satışların Toplam Maliyeti	İŞLETME KAR ZARARI TL	
			KG	TL		KG	TL					
L-Yurt İçi Satışlar												
A-PAKETLİ ÇAYLAR												
Organik Zümrüt Yeşil Çay	11.185,38	457.342,52			86.282,76	11.185,3750	371.059,76	391.426,18	8.404,92	399.831,10	-28.771,34	
PAKETLİ ORGANİK YEŞİL ÇAY TOPLAMI	11.185,38	457.342,52			86.282,76	11.185,3750	371.059,76	391.426,18	8.404,92	399.831,10	-28.771,34	
Burcum Yeşil Çay	23.511,70	837.215,22			187.155,48	23.511,7000	650.059,74	926.274,80	17.667,17	943.941,97	-293.882,23	
Yaprak Yeşil Çay	17.849,50	562.562,90			160.209,63	17.849,4999	402.353,27	603.384,69	13.412,48	616.797,17	-214.443,90	
Yeşil Süzme Çay	21.686,31	1.343.808,59			611.635,36	21.686,3080	732.173,23	1.032.618,80	16.295,53	1.048.914,33	-316.741,10	
Artı Yeşil Çay	17.357,50	846.857,32			839.914,97	17.357,5028	6.942,35	674.874,39	13.042,78	687.917,17	-680.974,82	
PAKETLİ YEŞİL ÇAY TOPLAMI	80.405,01	3.590.444,03			1.798.915,44	80.405,0107	1.791.528,59	3.237.152,68	60.417,95	3.297.570,63	-1.506.042,04	
Catering Burcum Yeşil Çay												
Catering Yaprak Yeşil Çay	90,00	2.598,30					90,0000	2.598,30	2.796,00	67,63	2.863,63	-265,33
Catering Yeşil Süzme Çay	115,20	6.405,12			6.405,12	115,2000		2.770,00	86,56	2.856,56	-2.856,56	
Catering Zümrüt Yeşil Çay												
Catering Artı Yeşil Çay	30,72	1.133,56			1.133,56	30,7200		1.084,90	23,08	1.107,98	-1.107,98	
PAKETLİ CATERİNG YEŞİL ÇAY TOPLAMI	235,92	10.136,98			7.538,68	235,9200	2.598,30	6.650,90	177,28	6.828,18	-4.229,88	
Beyaz Çay	97,92	344.696,25			8.640,22	97,9200	336.056,03	234.247,32	73,58	234.320,90	101.735,13	
PAKETLİ BEYAZ ÇAY TOPLAMI	97,92	344.696,25			8.640,22	97,9200	336.056,03	234.247,32	73,58	234.320,90	101.735,13	
A-PAKETLİ ÇAY TOPLAMI	103.372.792,22	2.018.535.252,37			181.468.051,71	103.372.792,2211	1.837.067.200,66	1.896.462.606,48	77.676.411,35	1.974.139.017,83	-137.071.817,17	
B-TASNİFLİ ÇAY												
Tasnifli 2 BOP	394.155,40	6.732.065,80				394.155,4000	6.732.065,80	6.711.152,00	296.176,36	7.007.328,36	-275.262,56	
Tasnifli 3 BOP	190.416,80	3.237.685,60				190.416,8000	3.237.685,60	3.106.574,00	143.083,04	3.249.657,04	-11.971,44	
TASNİFLİ SİYAH ÇAY TOPLAMI	584.572,20	9.969.751,40				584.572,2000	9.969.751,40	9.817.726,00	439.259,40	10.256.985,40	-287.234,00	
Tasnifli Yeşil Çay Antik Yeşil 1	90,00	3.150,00				90,0000	3.150,00	1.909,80	67,63	1.977,43	1.172,57	
Tasnifli Yeşil Çay Kardelen 1	243,00	8.505,00				243,0000	8.505,00	5.585,00	182,60	5.767,60	2.737,40	
TASNİFLİ ORGANİK YEŞİL ÇAY TOPLAMI	333,00	11.655,00				333,0000	11.655,00	7.494,80	250,22	7.745,02	3.909,98	
Tasnifli Beyaz Çay	9,36	23.766,20				9,3578	23.766,20	22.440,96	7,03	22.447,99	1.318,21	
TASNİFLİ BEYAZ ÇAY TOPLAMI	9,36	23.766,20				9,3578	23.766,20	22.440,96	7,03	22.447,99	1.318,21	
B-TASNİFLİ ÇAY TOPLAMI	584.914,56	10.005.172,60				584.914,5578	10.005.172,60	9.847.661,76	439.516,65	10.287.178,41	-282.005,81	
ÇAY SATIŞ TOPLAMI (A+B)	103.957.706,78	2.028.540.424,97			181.468.051,71	103.957.706,7789	1.847.072.373,26	1.906.310.268,24	78.115.928,00	1.984.426.196,24	-137.353.822,98	
C-TİCARİ MAL												
Bergomat Aromalı Didi	16.469.966,00	19.744.957,33	322.932,0000	191.425,00	1.199.375,04	16.147.034,0000	18.354.157,29	15.908.311,45	197.449,57	16.105.761,02	2.248.396,27	
Limon Aromalı Didi	14.125.654,00	16.107.878,30	146.016,0000	130.516,40	898.383,84	13.979.638,0000	15.078.978,06	12.887.391,92	161.078,78	13.048.470,70	2.030.507,36	
Şeftali Aromalı Didi	67.455.855,00	79.182.653,39	231.956,0000	209.437,07	6.274.364,88	67.223.899,0000	72.698.851,44	66.562.622,99	791.826,53	67.354.449,52	5.344.401,92	
Çilek Aromalı Didi	1.088.703,00	815.681,71	115.200,0000	56.362,32	6.681,60	973.503,0000	752.637,79	623.730,06	8.156,82	631.886,88	120.750,91	
Mango Aromalı Didi	2.647.608,00	2.325.592,02			690.200,64	2.647.608,0000	1.635.391,38	1.581.396,13	23.255,92	1.604.652,05	30.739,33	
Karpuz Aromalı Didi	2.070.840,00	2.011.864,87			283.022,64	2.070.840,0000	1.728.842,23	1.292.999,91	20.118,65	1.313.118,56	415.723,67	
Yeşil Çay Aromalı Didi	105.480,00	99.826,93				105.480,0000	99.826,93	72.041,91	998,27	73.040,18	26.786,75	
C-TİCARİ MALLAR TOPLAMI	103.964.106,00	120.288.454,55	816.104,0000	587.740,79	9.352.028,64	103.148.002,0000	110.348.685,12	98.928.494,37	1.202.884,55	100.131.378,92	10.217.306,20	
YURT İÇİ SATIŞ TOPLAM (A+B+C)	207.921.812,78	2.148.828.879,52	816.104,0000	587.740,79	190.820.080,35	207.105.708,7789	1.957.421.058,38	2.005.238.762,61	79.318.812,55	2.084.557.575,16	-127.136.516,78	

SATIŞ SONUÇLARI TABLOSU

Hesap Adı	Satış Miktarı	Mal ve Hizmet Satış Haslatı (600-601) TL		Satıştan İade (610)		Satış İskontası (611) TL	Diğer İndirimler (612) TL	Safı Satış Haslatı		Mal ve Hizmet Satışların Maliyeti (620) TL	DÖNEM GİDERİ (631)	Satışların Toplam Maliyeti	İŞLETME KAR ZARARI TL
		TL	KG	TL	KG			TL					
II-YURT DIŞI SATIŞLAR													
A- PAKETLİ ÇAYLAR													
Tiryaki	32.052,0000	737.189,50					44.941,60	32.052,0000	692.247,90	577.783,54	24.084,52	601.868,0625	90.379,8375
Kamelya	7.320,0000	132.921,74						7.320,0000	132.921,74	135.464,00	5.500,40	140.964,3964	-8.042,6564
Rize Turist	623.440,4000	13.941.222,18					581.876,29	623.440,4000	13.359.345,89	11.319.669,77	468.465,75	11.788.135,5231	1.571.210,3669
Çay Çiçeği	99.314,0000	2.490.131,11					137.837,63	99.314,0000	2.352.293,48	1.833.900,35	74.626,55	1.908.526,9026	443.766,5774
Filiz Çay	499.274,8000	13.576.734,16					861.684,06	499.274,8000	12.715.050,10	9.228.073,24	375.165,20	9.603.238,4446	3.111.811,6554
Altınbaş	54.820,4000	1.593.993,85					16.103,66	54.820,4000	1.577.890,19	1.001.984,11	41.193,16	1.043.177,2697	534.712,9203
Tomurcuk Kokulu	29.030,8000	1.384.253,89					63.529,23	29.030,8000	1.320.724,66	998.913,90	21.814,33	1.020.728,2315	299.996,4285
Çaykur Süzme Poşet Çay	73.434,4000	2.826.469,38					62.217,38	73.434,4000	2.764.252,00	1.806.077,43	55.180,10	1.861.257,5266	902.994,4734
Demlik Poşet	8.126,4000	294.851,68					6.554,42	8.126,4000	288.297,26	207.542,44	6.106,34	213.648,7817	74.648,4783
Rize Çayı (Hediye)lik	1.008,4000	36.852,33					190,10	1.008,4000	36.662,23	18.470,92	757,73	19.228,6522	17.433,5778
Çaykur Karadeniz Çayı	2.700,0000	43.956,00						2.700,0000	43.956,00	43.200,00	2.028,83	45.228,8347	-1.272,8347
42 Nolu Tirebolu Çayı	2.400,8000	74.490,98					1.145,59	2.400,8000	73.345,39	44.672,65	1.804,01	46.476,6598	26.868,7302
Ramazan Çayı	68.172,0000	1.305.726,98					102.517,57	68.172,0000	1.203.209,41	1.228.329,22	51.225,82	1.279.555,0426	-76.345,6326
PAKETLİ SİYAH ÇAY SATIŞ TOPLAMI	1.501.094,40	38.438.793,78					1.878.597,53	1.501.094,40	36.560.196,25	28.444.081,57	1.127.952,76	29.572.034,3280	6.988.161,9220
Catering Rize Turist							3.847,25		-3.847,25				-3.847,2500
Catering Çay Çiçeği							1.007,95		-1.007,95				-1.007,9500
Catering Filiz Çayı							4.681,90		-4.681,90				-4.681,9000
Catering Altınbaş Çayı							2.438,49		-2.438,49				-2.438,4900
PAKETLİ CATERING SİYAH ÇAY SATIŞ TOPLAMI							11.975,59		-11.975,59				-11.975,5900
Organik Rize Çayı	5.216,0000	209.795,93					2.977,86	5.216,0000	206.818,07	131.234,88	3.919,41	135.154,2881	71.663,7819
Organik Hemşin Çayı	4.519,2000	227.866,50					4.955,44	4.519,2000	222.911,06	122.267,05	3.395,82	125.662,8685	97.248,1915
Organik Süzen Poşet Çay	272,4000	19.357,02						272,4000	19.357,02	9.847,38	204,69	10.052,0669	9.304,9531
PAKETLİ ORGANİK SİYAH ÇAY TOPLAMI	10.007,60	457.019,45					7.933,30	10.007,60	449.086,15	263.349,31	7.519,91	270.869,2235	178.216,9265
Organik Zümrüt Yeşil Çay	81,0000	3.140,72						81,0000	3.140,72	2.838,38	60,87	2.899,2450	241,4750
PAKETLİ ORGANİK YEŞİL ÇAY TOPLAMI	81,00	3.140,72						81,00	3.140,72	2.838,38	60,87	2.899,2450	241,4750
Burcum Yeşil Çay	172,8000	5.684,43						172,8000	5.684,43	6.857,31	129,85	6.987,1554	-1.302,7254
Yaprak Yeşil Çay	118,8000	5.245,92						118,8000	5.245,92	3.676,35	89,27	3.765,6187	1.480,3013
Yeşil Süzme Çay	774,7200	55.640,00					352,01	774,7200	55.287,99	36.096,08	582,14	36.678,2203	18.609,7697
PAKETLİ YEŞİL ÇAY TOPLAMI	1.066,32	66.570,35					352,01	1.066,32	66.218,34	46.629,74	801,25	47.430,9945	18.787,3455
A- PAKETLİ ÇAY TOPLAMI	1.512.249,32	38.965.524,30					1.898.858,43	1.512.249,32	37.066.665,87	28.756.899,00	1.136.334,79	29.893.233,7910	7.173.432,0790
B-TİCARİ MAL													
Bergomat Aromalı Didi	496.332,0000	626.833,30						496.332,0000	626.833,30	507.989,23	6.268,33	514.257,5630	112.575,7370
Limon Aromalı Didi	432.612,0000	547.623,74					1.368,37	432.612,0000	546.255,37	404.488,27	5.476,24	409.964,5074	136.290,8626
Şeftali Aromalı Didi	773.718,0000	983.955,18					1.368,37	773.718,0000	982.586,81	884.792,26	9.839,55	894.631,8118	87.954,9982
Çilek Aromalı Didi	88.740,0000	77.613,24					2.736,72	88.740,0000	74.876,52	56.424,59	776,13	57.200,7224	17.675,7976
Mango Aromalı Didi	30.780,0000	35.051,30						30.780,0000	35.051,30	18.889,19	350,51	19.239,7030	15.811,5970
Karpuz Aromalı Didi	8.316,0000	10.156,33						8.316,0000	10.156,33	5.751,90	101,56	5.853,4633	4.302,8667
Yeşil Çay Aromalı Didi													
B- TİCARİ MALLAR TOPLAMI	1.830.498,00	2.281.233,09					5.473,46	1.830.498,00	2.275.759,63	1.878.335,44	22.812,33	1.901.147,7709	374.611,8591
YURT DIŞI ÇAY SATIŞ TOPLAM (A+B)	3.342.747,32	41.246.757,39					1.904.331,89	3.342.747,32	39.342.425,50	30.635.234,44	1.159.147,12	31.794.381,5619	7.548.043,9381
YURT İÇİ VE YURT DIŞI SATIŞ TOPLAMI	211.264.560,10	2.190.075.636,91	816.104,00	587.740,79	190.820.080,35	1.904.331,89	210.448.456,10	1.996.763.483,88	2.035.873.997,05	80.477.959,67	2.116.351.956,72	-119.588.472,84	
SATIŞ PROGRAMI	265.753.000	2.928.237.000				210.000.000	20.000	265.753.000	2.718.217.000	2.213.813.000	152.000.000	2.365.813.000	352.404.000,00
PROGRAMA GÖRE FARK	(54.488.440)	(738.161.363)	816.104	587.741	(19.179.920)	1.884.332	(55.304.544)	(721.453.516)	(177.939.003)	(71.522.040)	(249.461.043)	(471.992.473)	
GEÇMİŞ DÖNEM SATIŞ SONUÇLARI	252.470.034	2.103.203.633	65.162	1.567.621	193.724.757	3.031.556	252.404.871	1.904.879.699	1.765.109.909	109.705.505	1.874.815.415	30.064.284	

Satışlar	2017 Yılı Gerçekleşen		2018 Program				Gerçekleşen	
	Ton	Bin TL	İlk durum		Son durum		Ton	Bin TL
			Ton	Bin TL	Ton	Bin TL		
1-YURT İÇİ SATIŞLAR								
Paketli Siyah Çay								
Tiryaki Çay	41.351	778.432	34.561	700.070	36.493	689.957	38.158	722.317
Kamelya Çay	12.720	219.801	8.430	167.279	11.099	205.602	10.596	196.108
Rize Turist	27.997	491.027	37.981	786.518	29.837	577.467	30.590	590.087
Çay Çiçeği	2.834	56.292	3.859	81.940	2.770	54.991	2.703	53.610
Filiz Çayı	6.485	130.078	13.710	317.055	8.248	178.077	7.156	154.442
Altınbaş	2.407	53.288	7.530	243.338	2.421	59.437	3.672	83.963
Gap Çay	368	6.849	203	4.024	410	7.595	382	7.068
Tomurcuk Kokulu	869	23.061	1.422	40.313	1.189	31.640	1.031	27.335
Süzme Poşet Çay	119	8.398	200	14.824	120	8.894	122	9.016
Demlik Poşet	118	3.578	200	6.172	200	6.172	189	5.824
Rize Çayı (Hediyeelik)	121	2.922	200	4.974	130	3.233	134	3.321
Çaykur (Hediyeelik)	12	372	100	3.299	20	660	15	484
Özel Çaylar			10	139			0	6
Çaykur Karadeniz Çayı	566	8.825	355	6.190	101	1.648	203	3.313
42 Nolu Tirebolu Çayı	620	13.645	1.000	25.306	1.000	25.306	996	22.215
Ayder Çayı	2	57	10	277	10	277	2	48
Diyarbakır Çayı	7	148	50	875	40	700	35	581
Ramazan Çayı	1.562	23.446	1.676	26.925	281	4.208	329	4.945
Çaykur Nadidem Çayı	8	601	20	891	20	891	11	476
Çaykur Çaylık Çayı	1	204	10	2.756			0	97
Çaykur Artı Çayı	2	95	100	5.706	60	3.424	55	2.577
Çaykur Tamdem Çayı	61	927	100	2.129	60	1.278	56	920
Siyah Çay Toplamı	98.230	1.822.046	111.727	2.441.001	94.509	1.861.277	96.435	1.888.753
Catering Siyah Çay								
Catering Tiryaki Çay	1.425	23.628	1.900	41.514	1.181	32.505	1.827	30.791
Catering Kamelya Çayı	1.019	16.001	1.213	26.477	1.100	24.010	1.011	17.004
Catering Rize Turist	1.382	21.893	1.995	42.981	1.600	34.471	1.556	27.291
Catering Çay Çiçeği Çayı	209	3.730	200	4.402	200	4.402	178	3.204
Catering Filiz Çayı	1.220	22.226	1.200	29.515	1.200	29.515	1.102	21.593
Catering Altınbaş	536	10.340	600	29.570	600	13.843	534	10.719
Catering Tomurcuk Kokulu	5	119	100	2.894	50	1.447	24	575
Catering Süzen Poşet Çay	71	2.148	100	3.139	30	942	29	899
Catering Demlik Poşet Çay	3	102	100	2.815	20	563	11	318
Catering Karadeniz Çayı	274	4.268	250	4.083	250	4.083	248	4.053
Catering Çaykur Artı Çayı		1					0	0
Catering Boldem Çayı	7	173	100	3.478	30	1.043	21	514
Catering Çaycı Çayı	56	1.003	200	5.146	160	4.117	155	2.435
Catering Siyah Çay Toplamı	6.207	105.632	7.958	196.013,95	6.421	150.941	6.695	119.397
Beyaz Çay	0	246	1				0	345
Paketli Yeşil Çay								
Burcum Yeşil	17	592	50	1.780	30	1.068	24	837
Yaprak Yeşil	10	314	20	630	20	630	18	563
Yeşil Süzme Çay	11	653	50	3.098	30	1.859	22	1.344
Çaykur Artı Çayı	1	61	20	976	20	976	17	847
Paketli Yeşil Çay Toplamı	39	1.620	140	6.484,83	100	4.533	80	3.590
Catering Yeşil Çay								
Catering Yeşil Çay Toplamı		2	1				0	10
Organik Siyah Çay	650	23.705	150	6.706	200	8.941	151	5.983
Organik Yeşil Çay	9	348	20	818	20	818	11	457
Organik Siyah ve Yeşil Çay Toplamı	659	24.053	170	7.523	220	9.759	162	6.440
Tasnifli Siyah Çay	625	10.661					585	9.970
Tasnifli Organik Siyah Çay	5	116						
Tasnifli Organik Yeşil Çay	1	23					0	12
Tasnifli Beyaz Çay							0	24
Tasnifli Çay Toplamı	631	10.802					585	10.005
TOPLAM (1)	105.766	1.964.401	119.997	2.651.023	101.250	2.026.510	103.958	2.028.540
2-YURT DIŞI SATIŞLAR								
Paketli Çay								
Tiryaki Çay	8	124	337	7.437	9	207	32	737
Kamelya Çay	24	348	75	1.124	21	388	7	133
Rize Turist	324	5.184	2.525	42.869	773	15.965	623	13.941
Çay Çiçeği	23	395	360	6.473	110	2.409	99	2.490
Filiz Çayı	199	3.799	1.650	33.522	520	12.909	499	13.577
Altınbaş	55	1.727	528	14.687	146	2.568	55	1.594
Tomurcuk Kokulu	12	420	105	4.108	37	1.758	29	1.384
Çaykur Süzme Poşet Çay	166	4.321	100	6.000	100	5.849	73	2.826
Demlik Poşeti	5	177	10	400	20	3.017	8	295
Rize Çayı hediyeelik	1	9	100	100	1	37	1	37
Çaykur Karadeniz Çayı	5	62	10	163	3	49	3	44
42 Nolu Tirebolu Çayı	3	67	10	310	2	62	2	74
Ramazan Çayı	13	158	26	318	8	124	68	1.306
Çaykur Artı Çayı	8	409	10	500				
Paketli Çay Toplamı	846	17.200	5.756	118.011	1.750	45.341	1.501	38.439
Paketli Yeşil Çay Toplamı	11	617					1	67
Organik Çay	13	599					10	457
Organik Yeşil Çay		23					0	3
Paketli Çay Toplamı	870	18.439	5.756	118.011	1.750	45.341	1.512	38.966
TOPLAM (2)	870	18.439	5.756	118.011	1.750	45.341	1.512	38.966
Yurt İçi Soğuk Çay Satışı (DİDİ)	145.834	120.364	140.000	159.203	115.000	158.665	103.964	120.288
Yurt Dışı Soğuk Çay Satışı (DİDİ)					1.000	2.304	1.830	2.281
Soğuk Çay Satışı (DİDİ) TOPLAM(3)	145.834	120.364	140.000	159.203	116.000	160.969	105.795	122.570
Paketli çay toplamı	106.005	1.972.038	125.753	2.769.034	103.000	2.071.851	104.885	2.057.501
Tasnifli çay toplamı	631	10.802					585	10.005
Çay Satış Toplamı	106.636	1.982.840	125.753	2.769.034	103.000	2.071.851	105.470	2.067.506
Genel Toplam(Çay ve Soğuk Çay Satışı)	252.470	2.103.204	265.753	2.928.237	219.000	2.232.820	211.265	2.190.076

2018 YILI İLK MADDE VE MALZEME STOK HAREKETİ

BİN TL

Stoklar	2017 Yılından Devreden	2018 YILI GİRİŞ ÇIKIŞ HAREKETLERİ								2018 Yılına Devreden
		2018 YILI GİRİŞLER				2018 YILI ÇIKIŞLAR				
		Alım Suretiyle	Kuruluş İçi Nakil (İşletmeler Arası)	Diğer Girişler	Toplam	İşletmede Kullanılan	Kuruluş İçi Nakil (İşletmeler Arası)	Diğer Çıkışlar	Toplam	
A-İlk Madde ve Malzeme Stokları										
-İlk maddeler (Hammadde)	2.274	1.768.692	339.802	277	2.108.772	1.769.943	339.802	48	2.109.793	1.253
-İşletme malzemesi	6.749	27.020	925	75	28.020	28.786	925	364	30.075	4.693
-Yedekler	8.338	5.762	4.690	1.469	11.922	3.618	4.690	1.818	10.126	10.133
-Muhtelif malzeme	48.527	125.085	19.831	1.300	146.216	110.931	19.831	23.208	153.970	40.774
Toplam (A)	65.888	1.926.559	365.248	3.122	2.294.929	1.913.278	365.248	25.438	2.303.964	56.853
B-Diğer Stoklar										
-Yarı mamul malzeme stoku	101			4.436.786	4.436.786			4.436.887	4.436.887	
-Elden çıkarılacak stoklar	11		280	51.112	51.392		280	51.120	51.400	3
Toplam (B)	112		280	4.487.898	4.488.178		280	4.488.007	4.488.287	3
C-Sipariş Avansları				482	482			482	482	
Genel Toplam	66.000	1.926.559	365.528	4.491.502	6.783.589	1.913.278	365.528	4.513.927	6.792.733	56.856

GEÇEN YILLA KARŞILAŞTIRMALI MALZEME STOKLARI

(BİN TL)

Stoklar	Geçen Yıllan Devir Stoku		2018 Sonu Stokları				Revize'ye göre sapma %
	Miktar	Tutar	1. Revize		Gerçekleşen		
			Miktar	Tutar	Miktar	Tutar	
A-İlk Madde ve Malzeme Stoku							
a)MALZEME AMBARI							
-İlk Maddeler		2.274		1.250		1.253	0,24
-İşletme Malzemesi		6.749		6.643		4.693	(29,35)
-Yedekler		8.338		5.126		10.133	97,68
-Muhtelif Malzeme		48.527		31.876		40.774	27,91
Toplam(a)		65.888		44.895		56.853	26,64
Toplam (A)		65.888		44.895		56.853	
B-Diğer Stoklar							
-Yarı Mamül Malzeme Stoku		101		476			(100,00)
-Tasnifli Mamül Stoku	56.468	941.687	71.666	1.110.811	92.666	1.718.751	54,73
-Paketli Mamül Stoku	18.139	393.306	11.561	191.351	10.979	211.391	10,47
-Ticari Mamül Stoku	36.926	25.155			4.202	3.649	3,649
-Elden Çıkarılacak Stoklar		11		68		3	(95,96)
Toplam (B)		112		544		3	(99,50)
C-Sipariş Avansları							
Genel Toplam		66.000		45.439		56.856	25,13

İŞLETME SONUÇLARI

2018 Yılı satışlarından elde edilen hasılat satışların üretim maliyeti ve işletme faaliyeti sonucuna ait bilgiler, program ve geçen yıl ile karşılaştırmalı olarak aşağıdaki tabloda gösterilmiştir.

TL

GELİR ve GİDERLER	2017 YILI	2018 YILI	
	GERÇEKLEŞEN	PROGRAM	GERÇEKLEŞEN
Brüt Satışlar	2.103.203.632,64	2.928.237.000,00	2.190.075.636,91
Satış İndirimleri	198.323.933,63	210.020.000,00	193.312.153,03
Net Satışlar	1.904.879.699,01	2.718.217.000,00	1.996.763.483,88
Satışların Maliyeti	1.765.109.909,48	2.213.813.000,00	2.035.873.997,05
Araştırma Geliştirme Gideri	4.510.105,30	5.000.000,00	5.467.521,60
Pazarlama Satış ve Dağıtım Gideri	109.705.505,21	152.000.000,00	80.477.959,67
Genel Yönetim Giderleri	45.263.469,89	42.500.000,00	47.639.341,08
Satış Maliyet Tutarı	1.924.588.989,88	2.413.313.000,00	2.169.458.819,40
Faaliyet Karı veya Zararı	-19.709.290,87	304.904.000,00	-172.695.335,52
Faiz ve Menkul Kıymet Karı	11.221.316,31	1.000.000,00	4.097.329,24
Olağandışı Gelir ve Kar	10.468.551,20	8.500.000,00	16.599.297,82
Diğer Gelir ve Karlar	8.080.718,41	6.250.000,00	27.126.406,06
TOPLAM	10.061.295,05	320.654.000,00	-124.872.302,40
Kısa Vadeli Borç. Gideri	175.379.559,78	190.000.000,00	349.615.263,53
Olağan Gider ve Zarar	18.460.838,89	18.350.000,00	20.287.450,25
Olağandışı Gider ve Zarar	83.963.313,35	70.000.000,00	162.311.380,88
TOPLAM	277.803.712,02	278.350.000,00	532.214.094,66
Dönem Karı veya Zararı	-267.742.416,97	42.304.000,00	-657.086.397,06

2018 yılı programında 42.304.000,00 TL kâr öngörülmüş olmasına rağmen, 2018 yılı faaliyet dönemi 657.086.397,06 TL zarar ile kapatılmıştır.

TABLO 1: 2018 YILI YATIRIM PROGRAMI GERÇEKLEŞME DURUMU

İmalat-Gıda Sektörü

Projeler	Projenin		Başlangıçtan 2018 Yılı Sonuna Kadar		2018 Yılı Ödeneğinin		2018 Yılında		Gerçekleşme (%)				
	Yıllar İtibarıyla Süresi	Son Tutarı (Bin TL) (1)	Nakdi Ödeme (Bin TL) (2)	Fiziki Yatırım (Bin TL) (3)*	İlk Tutarı (Bin TL) (4)	Son Tutarı (Bin TL) (5)	Nakdi ödeme (Bin TL) (6)	Fiziki Yatırım (Bin TL) (7)*	Nakdi		Fiziki*		
									Tümünde (2/1)	2018 Yılında (6/5)	Tümünde (3/1)	2018 Yılında (7/1)	
A- Devam eden projeler :													
a) 2018 Yılında bitenler:													
Toplam (a)													
b) 2018 yılından sonraya kalanlar :													
- Çeşitli Fabrikaların Nakli ve Tesislerinin Yapımı (DOKAP) (2013C010030)	2013-2020	522.221	456.833	44.107	45.000	105.849	99.286	3.045	87	94	8	1	
1- Çay Paketleme Fabrikası	2013-2020	465.221	410.983	3.048	44.999	105.848	99.286	3.041	88	94	1	1	
2- Diğerleri (DOKAP)	2013-2018	57.000	45.850	41.059	1	1	-	4	80		72	0	
- Fındıklı Çay Fabrikası (DOKAP) (2017C010100)	2017-2020	92.390	51.319		45.000	45.000	44.939		56	100			
- Çeşitli Etüd ve Proje İşleri (2017C010030)	2017-2019	1.000	29		800	1	-		3				
Toplam (b)		615.611	508.181	44.107	90.800	150.850	144.225	3.045	83	96	7	0	
Toplam (A)		615.611	508.181	44.107	90.800	150.850	144.225	3.045	83	96	7	0	
B- Yeni projeler :													
a) 2018 yılında bitenler :													
- Muhtelif İşler (2018C010150)	2018-2018	19.150	17.086	9.244	29.200	19.150	17.086	9.244	89	89	48	48	
Toplam (a)		19.150	17.086	9.244	29.200	19.150	17.086	9.244	89	89	48	48	
b) 2018 yılından sonraya kalanlar :													
Toplam (b)													
Toplam (B)		19.150	17.086	9.244	29.200	19.150	17.086	9.244	89	89	48	48	
Genel Toplam (A+B)		634.761	525.267	53.351	120.000	170.000	161.311	12.289	83	95	8	2	

NOT: * Fiziki gerçekleşmeye KDV dahil değildir.

Aktif (Varlıklar) Tablosu

Aktif	Önceki Dönem (2017 Yılı)		Cari Dönem (2018 Yılı)		Fark
	TL	%	TL	%	TL
I- Dönen Varlıklar					
A-Hazır Değerler	7.751.746	0,24	10.055.164	0,30	2.303.418
B-Menkul Kıymetler	1.617.361	0,05	603.987	0,02	(1.013.374)
C-Ticari Alacaklar	1.079.525.427	34,03	519.998.821	15,68	(559.526.606)
D-Diğer Alacaklar	5.302.708	0,17	3.156.820	0,10	(2.145.888)
E-Stoklar	1.426.148.600	44,96	1.990.647.173	60,03	564.498.573
F-Gel.Aylara Ait Gid.Gelir Tahakkukları	7.259.233	0,23	7.982.084	0,24	722.851
G-Diğer Dönen Varlıklar	176.515	0,01	4.644.857	0,14	4.468.342
Toplam (I)	2.527.781.590	79,69	2.537.088.906	76,51	9.307.316
II- Duran Varlıklar					
A-Ticari Alacaklar	437.433	0,01	543.452	0,02	106.019
B-Diğer Alacaklar					
C-Mali Duran Varlıklar	4.917.638	0,16	4.917.638	0,15	
D-Maddi Duran Varlıklar	628.503.192	19,81	766.055.549	23,10	137.552.357
E-Maddi Olmayan Duran Varlıklar	7.245.309	0,23	6.324.740	0,19	(920.569)
F-Özel Tükenmeye Tabi Varlıklar					
G-Gel.Yıl.Ait Gider-Gelir Tahakkukları	3.147.539	0,10	1.183.914	0,04	(1.963.625)
H-Diğer Duran Varlıklar	2.777	0,00	3.130	0,00	353
Toplam (II)	644.253.888	20,31	779.028.423	23,49	134.774.535
Genel Toplam (I + II)	3.172.035.478	100,00	3.316.117.329	100,00	144.081.851
Nazım Hesaplar	343.059.538		258.898.938		(84.160.600)

Eb) Yarı Mamül Stokları

Dönem sonu itibariyle yarı mamül stoğumuz yoktur.

Ec) Mamül Stokları

Mamüller	2017		2018	
	KG	TL	KG	TL
Tasnifli Kuru Çay	56.468.266	941.687.466	92.664.934	1.718.751.093
Paketli Kuru Çay	18.138.536	393.306.372	10.978.684	211.390.888
Dönem Sonu	74.606.802	1.334.993.838	103.643.618	1.930.141.982

Ed) Ticari Mallar

Kurumumuzun dönem sonu itibariyle 3.649.240 TL ticari mal stoğu vardır.

Ef) Diğer Stoklar

Kurumumuzun dönem sonu itibariyle diğer stoklar hesabında yer alan 2.744,77 TL hurda malzeme niteliğinde olup Of, Işıklı Çay Fabrikaları Müdürlüğü stoklarındadır.

F- GELECEK AYLARA AİT GİD.VE GELİR TAHAKKUKLARI

GELECEK AYLARA AİT GİD.VE GELİR TAH.	2017	2018	FARK	
	TL	TL	TL	%
Fa)Gelecek Aylara Ait Gid.	7.208.485	7.982.084	773.599	11
Fb)Gelir Tahakkukları	50.748		(50.748)	
Toplam	7.259.233	7.982.084	722.851	10

Fa)Gelecek Aylara Ait Giderler

Gelecek Aylara Ait Giderler Hesabının yıl sonu bakiyesi 7.982.084,43 TL'dir.Bu bakiyenin 4.100.952,34 TL'si, Peşin Ödenen Memur Ücretleri, 40.439,83 TL'si Peşin Ödenen Kiralar, 32.871,12 TL'si Peşin Ödenen Noter Ücretleri, 640,83 TL'si Doğalgaz Gideri, 150.222,53 TL'si Dava ve İcra Gideri, 3.363.273,98 TL'si Peşin Çeşitli Giderler, 60.240,00 TL'si Peşin Ödenen Reklam ve Fuar Gideri, 233.443,80 TL'si Peşin Ödenen Diğer Giderlerdir.

Fb)Gelir Tahakkukları

Yıl sonunda Gelir Tahakkuklar hesabı bakiye vermemiştir.

Verilen Depozito ve Teminatlar hesabının dönem sonu bakiyesi 543.452,22 TL'dir. Bu bakiyenin 383.294,68 TL'si Doğalgaz alımları, 141.663,65 TL'si Elektrik alımları için 18.493,89. TL'si de Mahalli İdarelere verilen depozito ve teminatlardır.

C- MALİ DURAN VARLIKLAR

Bu hesapta görülen 4.917.638 TL Teşekkülümüzün iştiraki olan Çaysan Doğu Karadeniz Çay Entegre Sanayi A.Ş.'deki asıl sermaye % 47,8959 iştirak tutarıdır.

D- MADDİ DURAN VARLIKLAR

Maddi duran varlıklar	2017 Yılından Devir TL	2018 Yılında		2019 Yılına Devir TL
		Giren TL	Çıkan TL	
Arazi ve Arsalar	14.965.444		241.575	14.723.869
Yeraltı ve Yerüstü Düz.	29.565.676	2.107.394	200.580	31.472.489,280
Binalar	240.385.521	10.075.929	331.043	250.130.406
Tesis Makine ve Cihazlar	360.784.522	30.092.655	8.313.196	382.563.981
Taşıtlar	7.124.425	904.821	260.919	7.768.327
Demirbaşlar	35.889.468	2.329.672	397.346	37.821.794
Diğer Maddi Duran Varlıklar.	9.693.992	5.114.036	296.463	14.511.565
Toplam (brüt)	698.409.047	50.624.506	10.041.121	738.992.433
Birikmiş Amortismanlar (-)	403.992.345	35.620.303	5.982.100	433.630.548
Toplam (net)	294.416.703	15.004.203	4.059.021	305.361.884
Yapılmakta Olan Yatırımlar	181.310.936	229.904.914	126.559.360	284.656.491
Yatırım Avansları	152.775.553	117.290.614	94.028.993	176.037.174
Yatırımlar Toplamı	334.086.489			460.693.664
Genel Toplam	628.503.192			766.055.549
25 HESABA YIL İÇİNDE GİRİŞLER				TL
Yurt İçi Piyasasından Alımlar				147.804.424
Yurt Dışı Piyasasından Alımlar				358.479
151 Hs.dan Kurum İşçiliği (Yatırım)				199.585
Bağış				65.479
Sayım Fazlası				768.518
Malzeme Ambarından				12.314.086
Yatırım Ambarından				11.353.010
İşletmeler Arası Giriş				77.690.596
Projeli Üretim				1.949.042
258 Hesaptan Giriş				41.382.769
Diğer Hesaplardan Gelen				55.584.812
151 Hesaptan Projesiz Üretim				813.371
Hesaplar Arası Nakil				1.183.464
Kur Farkı Girişi				46.352.400
TOPLAM				397.820.034,83
25 HESABA YIL İÇİNDE ÇIKIŞLAR				TL
Hesapar Arası Aktarım				1.183.464
Diğer Hesaplara Aktarım				59.858.382
Sayım Noksanı				21.646
Terkin				1.523.187
Satılan				80.735
Yatırım Ambarından				11.699.752
İşletmelere Arası Çıkış				77.690.596
Projeli Üretim				1.949.042
Malzeme Ambarından				346.743
Demirbaşlara (25 Hesaba Giden)				41.382.769
Demirbaşlara Giden (26 Hesaba Giden)				846.860
Diğer Duran Varlıklar Hesabına Giden (29 Hesaba Giden)				36.243
259 Hesaptan Çıkış (Kur Farkı)				
TOPLAM				196.619.419

Pasif (Kaynaklar) Tablosu

Pasif	Önceki Dönem (2017 YILI)		Cari Dönem (2018 YILI)		Fark TL
	TL	%	TL	%	
I- Kısa Vadeli Yab.Kaynaklar					
A- Mali Borçlar	1.529.800.000	48	2.055.790.300	62	525.990.300
B- Ticari Borçlar	18.071.592	1	12.543.618	0	(5.527.974)
C- Diğer Borçlar	64.928.688	2	93.459.859	3	28.531.171
D- Alınan Avanslar			5.000	0	5.000
E-Yıl.Yayg. İnş.ve On.Haked.					
F-Ödenecek Vergi ve Diğ. Yük.	56.955.769	2	33.602.394	1	(23.353.375)
G- Borç ve Gider Karşılıkları	1.143.048	0	993.506	0	(149.542)
H-Gel.Aylara Ait Gel.ve Gid.Tahakk.	63.309.997	2	62.771.704	2	(538.293)
Yasal Yüküm. Karşılığı					
I-Kısa Vadeli Diğ. Kaynaklar	172.499	0	179.006	0	6.507
Toplam (I)	1.734.381.593	56	2.259.345.386	68	524.963.793
II- Uzun Vadeli Yab.Kaynaklar					
A- Mali Borçlar					
B- Ticari Borçlar					
C- Diğer Borçlar					
D- Alınan Avanslar					
E- Borç ve Gider Karşılıkları	40.430.822	1	39.593.083	1	(837.739)
F-Gel.Yıl.Ait.Gel.ve Gid.Tah.	1.917	0	1.044.112	0	1.042.195
G- Diğ. Uzun Vade.Yab.Kay.					
Toplam (II)	40.432.739	1	40.637.194	1	204.455
Toplam (I+II)	1.774.814.332	56	2.299.982.580	69	525.168.248
III- Öz Kaynaklar					
A- Ödenmiş Sermaye	2.050.000.000	65	2.545.000.000	77	495.000.000
Ödenmemiş Sermaye (-)	282.587.000	(9)	501.587.000	(9)	219.000.000
B- Sermaye Yedekleri					
C-Kar Yedekleri	124.634.395	4	124.634.395	4	
D- Geçmiş Yıllar Karları					
E- Geçmiş Yıllar Zararları (-)	227.083.832	(11)	494.826.249	(7)	267.742.417
F- Dönem Net Karı					-
G- Dönem Net Zararı(-)	267.742.417		657.086.397	(8)	389.343.980
Toplam (III)	1.397.221.146	44	1.016.134.749	31	1.152.086.397
Genel Toplam (I+II+III)	3.172.035.478	100	3.316.117.329	100	1.677.254.645
Nazım Hesaplar	343.059.538		258.898.938		(84.160.600)

II - UZUN VADELİ YABANCI KAYNAKLAR

E-BORÇ VE GİDER KARŞILIKLARI

Borç ve Gider Karşılıkları	Önceki Dönem (2017 Yılı) TL	Cari Dönem (2018 Yılı) TL	Fark
Ea) Kıdem Tazminatı Karşılığı	8.161.523	7.346.338	(815.185)
Eb) Diğer Borç ve Gider Karşılıkları	32.269.299	32.246.745	(22.554)
Toplam	40.430.822	39.593.083	(837.739)

Ea)- Kıdem Tazminatı Karşılığı

2018 yılında 816.688 TL kısa vadeli kıdem tazminatı karşılıkları hesabına aktarılmıştır.

Eb)- Diğer Borç ve Gider Karşılıkları

2018 yılında Genel Müdürlüğün Makamının 11.12.2018 tarih ve 64017 sayılı olurları ile dahili sigorta fonuna karşılık ayrılmamıştır. Işıklı çay fabrikasında çıkan yangın nedeniyle 22.554 TL fondan karşılanmak üzere ışıklı çay fabrikasına gönderilmiştir.

III- ÖZKAYNAKLAR

SERMAYE HAREKETİ
TEŞEKKÜLÜMÜZÜN SERMAYE HAREKET TABLOSU

(TL)

KURULUŞ SERMAYESİ	TARİH	KARAR NOSU	ARTIŞ TUTARI	TOPLAM SERMAYE
1.000,00	17.05.1973	7/6396 BKK	1.000	2.000
2.000,00	20.01.1975	7/8238 BKK	750	2.750
2.750,00	12.10.1979	7/8238 BKK	7.250	10.000
10.000,00	10.10.1983	112 K.H.K	20.000	30.000
30.000,00	11.05.1987	9718 YKK	70.000	100.000
100.000,00	17.11.1988	98/10 YKK	100.000	200.000
200.000,00	29.12.1989	89/T-145 YKK	200.000	400.000
400.000,00	10.09.1991		400.000	800.000
800.000,00	27.04.1992	92/T-31 YKK	300.000	1.100.000
1.100.000,00	06.09.1993	93/T-57 YKK	2.900.000	4.000.000
4.000.000,00	25.07.1994	94/T-58 YKK	2.000.000	6.000.000
6.000.000,00	06.02.1996	96/T-15 YKK	4.000.000	10.000.000
10.000.000,00	30.10.1997	97/T-63 YKK	55.000.000	65.000.000
65.000.000,00	03.12.1998	98/T-66 YPK	5.000.000	70.000.000
70.000.000,00	13.09.1999	99/T-38 YPK	30.000.000	100.000.000
100.000.000,00	02.11.2000	200/T-37 YPK	30.000.000	130.000.000
130.000.000,00	22.06.2001	2001/T-20 YPK	30.000.000	160.000.000
160.000.000,00	11.06.2002	2002/T-16 YPK	65.000.000	225.000.000
225.000.000,00	27.08.2003	2003/T-22 YPK	175.000.000	400.000.000
400.000.000,00	24.11.2003	2003/T-30 YPK	60.000.000	460.000.000
460.000.000,00	27.02.2004	2004/T-8 YPK	9.413.000	469.413.000
469.413.000,00	23.03.2009	2009/T-4 YPK	125.000.000	594.413.000
594.413.000,00	07.03.2011	2011/T-9 YPK	70.000.000	664.413.000
664.413.000,00	26.12.2011	2011/T 28 YPK	250.587.000	915.000.000
915.000.000,00	01.02.2013	2013/ T-2 YPK	145.000.000	1.060.000.000
1.060.000.000,00	29.01.2014	2014/ T-1 YPK	180.000.000	1.240.000.000
1.240.000.000,00	24.02.2015	2015/ T-4 YPK	260.000.000	1.500.000.000
1.500.000.000,00	04.04.2016	2016/ T-6 YPK	20.000.000	1.520.000.000
1.520.000.000,00	28.12.2016	2016/T-30 YPK	250.000.000	1.770.000.000
1.770.000.000,00	29.12.2017	2017/T-19 YPK	280.000.000	2.050.000.000
2.050.000.000,00	10.10.2017	2018/457 CK	495.000.000	2.545.000.000

10.10.2018 tarih ve 457 sayılı Cumhurbaşkanlığı Kararlarıyla Kuruluşumuzun sermayesi 495.000.000 TL arttırılarak 2.545.000.000 TL'ye yükseltilmiştir.

A-ÖDENMİŞ SERMAYE

SERMAYE	Önceki Dönem (2017 Yılı) TL	Cari Dönem (2018 Yılı) TL	Fark
Aa) Sermaye	2.050.000.000	2.545.000.000	495.000.000
Ab) Ödenmemiş Sermaye (-)	282.587.000	501.587.000	219.000.000
Ödenmiş Sermaye	1.767.413.000	2.043.413.000	276.000.000

Teşekkülümüzün sermayesi 457 sayılı Cumhurbaşkanlığı Kararı ile kararıyla 495.000.000 TL arttırılarak. 2.545.000.000 TL'ye çıkarılmıştır. Önceki yılların sermaye artışından gelen ödenmemiş sermayenin 276.000.000 TL'lik kısmı 19.01.2018 tarihinde Hazine ve Maliye Bakanlığınca ödenmiştir.2018 yıl sonu itibariyle 501.587.000 TL ödenmemiş sermayemiz bulunmaktadır.

B-KAR YEDEKLERİ

Teşekkülümüzün 2018 yılı kar yedekleri 124.634.395 TL'dir. Kar Yedeklerinin 111.392.822 TL Yasal Yedeklerden;13.241.573 TL'si Olağanüstü Yedeklerden oluşmaktadır.

D-GEÇMİŞ YIL ZARARLARI

Teşekkülümüzün 2017 yılı zararı olan 267.742.417 TL Geçmiş yıl zararına eklenmesi sonucunda 2018 yılına devreden geçmiş yıl zarar tutarı 494.826.249 TL olmuştur.

G- DÖNEM NET ZARARI

Teşekkülümüzün 2018 yılı dönem net zararı 657.086.397 TL'dir.

NAZIM HESAPLAR

NAZIM HESAPLAR	Önceki Dönem (2017 Yılı) TL	Cari Dönem (2018 Yılı) TL	Fark
Alınan Teminat Mektupları	329.861.639	232.922.690	(96.938.949)
Verilen Teminat Mektupları	4.608.652	16.818.921	12.210.269
İzbedelli Kayıtlar (Demirbaş)	4.757.577	5.325.277	567.700
Menkul Kıymetler (Çaysan Hisse Senetleri)	3.831.670	3.831.670	
Tapu Senetleri		379	379
Toplam	343.059.538	258.898.937	-84.160.601

AKTİF	AYRINTISI	TÜMÜ	PASİF	AYRINTISI	TÜMÜ
1-DÖNEN VARLIKLAR		2.537.088.905,90	1-KISA VADE YABANCI KAY.		2.259.345.386,38
A-Hazır Değerler	10.055.163,65		A-Mali Borçlar	2.055.790.300,00	
Verilen Çekler(-)			B-Ticari Borçlar	12.543.618,11	
B-Menkul Kıymetler	603.987,14		C-Diğer Borçlar	93.459.858,76	
C-Ticari Alacaklar	521.121.200,31		D-Alınan Avanslar	5.000,00	
Şüp.Alacak.Karş(-)	1.122.379,16		E-Öd.Vergi ve Diğ. Yüküml.	33.602.393,92	
D-Diğer Alacaklar	3.570.348,17		F-Borç ve Gider Karş.	993.505,54	
Diğ. Şüp.Alacak.karş(-)	413.528,48		G-Gelecek Aylara Ait Gelir ve Gid.Tah.	62.771.704,08	
E-Stoklar	1.990.647.172,49		H-Diğ.Kısa Vad.Yab.Kay	179.005,97	
Stok Değ.Düş.Karş(-)			K-Diğ.Kısa Vad.Yab.Kay (-)		
F-Gelecek Aylara Ait Gid. ve Gelir Tah.	7.982.084,43		KISA VAD.YABANCI KAYNAK.	2.259.345.386,38	
G-Diğer Dön.Varl.	5.121.271,12		II-UZUN VADE YABANCI KAY		40.637.194,09
Diğer Dön.Karş(-)	476.413,77		A-Mali Borçlar		
DÖNEN VAR.TOPLAM	2.537.088.905,90		B-Ticari Borçlar		
II-DURAN VARLIKLAR		779.028.423,29	C-Diğer Borçlar		
A-Ticari Alacaklar	543.452,22		D-Alınan Avans		
Şüp.Tic.Alac.Karş(-)			E-Borç ve Gider Karş.	39.593.082,57	
B-Diğ.Alacaklar			F-Gelecek Yıllara Ait Gid. Gelir ve Gider Tah.	1.044.111,52	
Diğ. Şüp.Alacak.karş(-)			G-Diğ.Uzun Vad.Yabancı Kay		
C-Mali Duran Varlıklar	4.917.637,89		UZUN VADE YBC KAY TOPLAMI	40.637.194,09	
Mali Duran Var.Karş(-)			III-ÖZ KAYNAKLAR		1.016.134.748,72
D-Maddi Duran Varlık	1.199.686.097,03		A- Sermaye	2.545.000.000,00	
Birikmiş Amort.(-)	433.630.548,07		Ödenmemiş Ser(-)	501.587.000,00	
E-Mad.Olm.Dur.Var.	20.582.912,79		B-SermayeYedekleri		
Birikmiş Amortismanı(-)	14.258.172,64		C-Kar Yedekleri	124.634.394,73	
F-Özel Tük.Tab.Varl.			D-Geçmiş Yıllar Karları		
Birikmiş Tükenme Payı (-)			E-Geçmiş Yıl Zarar(-)	494.826.248,95	
G-Gelecek Yıl.Ait Gid.Gelirler	1.183.914,54		F-Dönem Karı		
H-Diğer Duran Varlıklar	158.326,32		G-Dönem Zararı(-)	657.086.397,06	
Birikmiş Amortismanı(-)	155.196,79				
DURAN VARLIKLAR TOPLAMI	779.028.423,29		ÖZ KAYNAKLAR TOPLAMI	1.016.134.748,72	
AKTİF(VARLIK)TOPLAMI	3.316.117.329,19	3.316.117.329,19	PASİF(KAYNAK)TOPLAMI	3.316.117.329,19	3.316.117.329,19
NAZIM HESAPLAR	258.898.937,70	258.898.937,70	NAZIM HESAPLAR	258.898.937,70	258.898.937,70
GENEL TOPLAM	3.575.016.266,89	3.575.016.266,89	GENEL TOPLAM	3.575.016.266,89	3.575.016.266,89

AKTİF	ÖNCEKİ DÖNEM (2017)		CARİ DÖNEM (2018)		PASİF	ÖNCEKİ DÖNEM (2017)		CARİ DÖNEM (2018)	
I-DÖNEN VARLIKLAR		2.527.781.589,65		2.537.088.905,90	I-KISA VADE YABANCI KAY.		1.734.381.593,77		2.259.345.386,38
A-Hazır Değerler	7.751.746,07		10.055.163,65		A-Mali Borçlar	1.529.800.000,00		2.055.790.300,00	
Verilen Çekler(-)					B-Ticari Borçlar	18.071.592,16		12.543.618,11	
B-Menkul Kıymetler	1.617.361,54		603.987,14		C-Diğer Borçlar	64.928.688,23		93.459.858,76	
C-Ticari Alacaklar	1.080.647.805,66		521.121.200,31		D-Alınan Avanslar			5.000,00	
Şüp.Alacak.Karş(-)	1.122.379,16		1.122.379,16		E-Öd.Vergi ve Diğ. Yüküml.	56.955.769,47		33.602.393,92	
D-Diğer Alacaklar	5.762.191,67		3.570.348,17		F-Borç ve Gider Karş.	1.143.047,68		993.505,54	
Diğ. Şüp.Alacak.karş(-)	459.483,99		413.528,48		G-Gelecek Aylara Ait	63.309.997,02		62.771.704,08	
E-Stoklar	1.426.148.600,15		1.990.647.172,49		Gelir ve Gid.Tah.				
Stok Değ.Düş.Karş(-)					H-Diğ.Kısa Vad.Yab.Kay	172.499,21		179.005,97	
F-Gelecek Aylara Ait Gid.	7.259.232,81		7.982.084,43		K-Diğ.Kısa Vad.Yab.Kay (-)				
ve Gelir Tah.					KISA VAD.YABANCI KAYNAK.	1.734.381.593,77		2.259.345.386,38	
G-Diğer Dön.Varl.	652.928,67		5.121.271,12		II-UZUN VADE YABANCI KAY		40.432.738,14		40.637.194,09
Diğer Dön.Karş(-)	476.413,77		476.413,77		A-Mali Borçlar				
DÖNEN VAR.TOPLAM	2.527.781.589,65		2.537.088.905,90		B-Ticari Borçlar				
II-DURAN VARLIKLAR		644.253.888,04		779.028.423,29	C-Diğer Borçlar				
A-Ticari Alacaklar	437.433,52		543.452,22		D-Alınan Avans				
Şüp.Tic.Alac.Karş(-)					E-Borç ve Gider Karş.	40.430.821,52		39.593.082,57	
B-Diğ.Alacaklar					F-Gelecek Aylara Ait Gid.	1.916,62		1.044.111,52	
Diğ. Şüp.Alacak.karş(-)					Gelir ve Gider Tah.				
C-Mali Duran Varlıklar	4.917.637,89		4.917.637,89		G-Diğ.Uzun Vad.Yabancı Kay				
Mali Duran Var.Karş(-)					UZUN VADE YBC KAY TOPLAMI	40.432.738,14		40.637.194,09	
D-Maddi Duran Varlık	1.032.495.536,53		1.199.686.097,03		III-ÖZ KAYNAKLAR		1.397.221.145,78		1.016.134.748,72
Birikmiş Amort.(-)	403.992.344,71		433.630.548,07		A- Sermaye	2.050.000.000,00		2.545.000.000,00	
E-Mad.Olm.Dur.Var.	19.412.021,10		20.582.912,79		Ödenmemiş Ser(-)	282.587.000,00		501.587.000,00	
Birikmiş Amortismanı(-)	12.166.712,24		14.258.172,64		B-Sermaye Yedekleri				
F-Özel Tük.Tab.Varl.					C-Kar Yedekleri	124.634.394,73		124.634.394,73	
Birikmiş Tükenme Payı (-)					D-Geçmiş Yıllar Karları				
G-Gelecek Yıl.Ait Gid.Gelirler	3.147.539,20		1.183.914,54		E-Geçmiş Yıl Zarar(-)	227.083.831,98		494.826.248,95	
H-Diğer Duran Varlıklar	161.046,66		158.326,32		F-Dönem Karı				
Birikmiş Amortismanı(-)	158.269,91		155.196,79		G-Dönem Zararı(-)	267.742.416,97		657.086.397,06	
DURAN VARLIKLAR TOPLAMI	644.253.888,04		779.028.423,29		ÖZ KAYNAKLAR TOPLAMI	1.397.221.145,78		1.016.134.748,72	
AKTİF(VARLIK)TOPLAMI	3.172.035.477,69	3.172.035.477,69	3.316.117.329,19	3.316.117.329,19	PASİF(KAYNAK)TOPLAMI	3.172.035.477,69	3.172.035.477,69	3.316.117.329,19	3.316.117.329,19
NAZIM HESAPLAR	343.059.537,81	343.059.537,81	258.898.937,70	258.898.937,70	NAZIM HESAPLAR	343.059.537,81	343.059.537,81	258.898.937,70	258.898.937,70
GENEL TOPLAM	3.515.095.015,50	3.515.095.015,50	3.575.016.266,89	3.575.016.266,89	GENEL TOPLAM	3.515.095.015,50	3.515.095.015,50	3.575.016.266,89	3.575.016.266,89

(TL)

KAR ve ZARAR
(GELİR TABLOSU)

GELİR VE GİDERLER		TUTAR (YTL)
60	BRÜT SATIŞLAR	2.190.075.636,91
600	1-Yurt İçi Satışlar	2.148.828.879,52
601	2-Yurt Dışı Satışlar	41.246.757,39
602	3-Diğer Gelirler (Görev Zararı)	
61	SATIŞ İNDİRİMLERİ (-)	193.312.153,03
610	1-Satışdan İadeler (-)	587.740,79
611	2-Satış İskontoları (-)	190.820.080,35
612	3-Diğer İndirimler (-)	1.904.331,89
	NET SATIŞLAR	1.996.763.483,88
62	SATIŞLARIN MALİYETİ (-)	2.035.873.997,05
620	1-Satılan Mamüller Maliyeti (-)	1.935.067.167,24
621	2-Satılan Ticari Mallar Maliyeti (-)	100.806.829,81
622	3-Satılan Hizmet Maliyeti (-)	
623	4-Diğer Satışların Maliyeti (-)	
624	5-Yurt Dışı Satışlar Maliyeti (-)	
	BRÜT SATIŞ KARI	-39.110.513,17
63	FAALİYET GİDERLERİ(-)	133.584.822,35
630	1-Araştırma ve Geliştirme Gideri (-)	5.467.521,60
631	2-Pazarlama Satış ve Dağıtım Gid.(-)	80.477.959,67
632	3-Genel Yönetim Giderleri (-)	47.639.341,08
	FAALİYET KARI	-172.695.335,52
64	DİĞER FAALİYET.OLAĞAN GELİR VE KÂRLAR	31.223.735,30
640	1-İştiraklerden Temettü Gelirleri	
641	2-Bağlı Ortaklıklardan Temettü Gelirleri	
642	3-Faiz Gelirleri	4.097.329,24
643	4-Komisyon Gelirleri	
644	5-Konusu Kalmayan Karşılıklar	19.851,97
645	6-Menkul Kıymet Satış Karları	
646	7-Kombiyo Karları	19.707.309,78
647	8-Reeskont Faiz Gelirleri	
648	7-Enflasyon düzeltme karları	
649	8-Faaliyetle İlgili Diğ.Olağan Gelir ve Karlar	7.399.244,31
65	DİĞER FAAL.OLAĞAN GİDER VE ZARARLAR (-)	20.287.450,25
653	1-Komisyon Giderleri (-)	
654	2-Karşılık Giderleri (-)	23.035,17
655	3-Menkul Kıymet Satış Zararları (-)	
656	4-Kombiyo Zararları (-)	1.606.727,98
657	5-Reeskont Faiz Giderleri (-)	
658	6-Enflasyon Düzeltmesi Zararları (-)	
659	7-Diğer Gider Ve Zararlar (-)	18.657.687,10
66	FINANSMAN GİDERLERİ (-)	349.615.263,53
660	1-Kısa Vadeli Borçlanma Giderleri	349.615.263,53
661	2-Uzun Vadeli Borçlanma Giderleri	
	OLAĞAN KÂR (+)	-511.374.314,00
67	OLAĞANDIŞI GELİR VE KÂRLAR	16.599.297,82
671	1-Önceki Dönem Gelir ve Karlar	7.894.346,35
679	2-Diğer Olağandışı Gelir ve Karlar	8.704.951,47
68	OLAĞANDIŞI GİDER VE ZARARLAR (-)	162.311.380,88
680	1-Çalışmayan Kısım Gider ve Zararları (-)	32.630.366,36
681	2-Önceki Dönem Gider ve Zararları (-)	123.614.655,50
689	3-Diğer Olağandışı Gider ve Zararlar (-)	6.066.359,02
	DÖNEM KARI Veya ZARARI	-657.086.397,06
	K-DÖNEM KARI VERGİ ve DİĞER YASAL	
	YÜKÜMLÜLÜK KARŞILIKLARI (-)	
	DÖNEM NET KARI Veya ZARARI	-657.086.397,06

ÇAY İŞLETMELERİ GENEL MÜDÜRLÜĞÜ 2018 YILI BİLANÇOSU

GELİR VE GİDERLER		Önceki Dönem	Cari Dönem	Fark
		(2017 Yılı)	(2018 Yılı)	
		TL	TL	
60	BRÜT SATIŞLAR	2.103.203.632,64	2.190.075.636,91	86.872.004,27
600	1-Yurt İçi Satışlar	2.084.764.250,64	2.148.828.879,52	64.064.628,88
601	2-Yurt Dışı Satışlar	18.439.382,00	41.246.757,39	22.807.375,39
602	3-Diğer Gelirler (Görev Zararı)			
61	SATIŞ İNDİRİMLERİ (-)	198.323.933,63	193.312.153,03	-5.011.780,60
610	1-Satıştan İadeler (-)	1.567.621,43	587.740,79	(979.880,64)
611	2-Satış İskontoları (-)	193.724.756,61	190.820.080,35	(2.904.676,26)
612	3-Diğer İndirimler (-)	3.031.555,59	1.904.331,89	(1.127.223,70)
	NET SATIŞLAR	1.904.879.699,01	1.996.763.483,88	91.883.784,87
62	SATIŞLARIN MALİYETİ (-)	1.765.109.909,48	2.035.873.997,05	270.764.087,57
620	1-Satılan Mamüller Maliyeti (-)	1.654.826.211,33	1.935.067.167,24	280.240.955,91
621	2-Satılan Ticari Mallar Maliyeti (-)	110.283.698,15	100.806.829,81	(9.476.868,34)
622	3-Satılan Hizmet Maliyeti (-)			
623	4-Diğer Satışların Maliyeti (-)			
624	5-Yurt Dışı Satışlar Maliyeti (-)			
	BRÜT SATIŞ KARI	139.769.789,53	-39.110.513,17	-178.880.302,70
63	FAALİYET GİDERLERİ(-)	159.479.080,40	133.584.822,35	-25.894.258,05
630	1-Araştırma ve Geliştirme Gideri (-)	4.510.105,30	5.467.521,60	957.416,30
631	2-Pazarlama Satış ve Dağıtım Gid.(-)	109.705.505,21	80.477.959,67	(29.227.545,54)
632	3-Genel Yönetim Giderleri (-)	45.263.469,89	47.639.341,08	2.375.871,19
	FAALİYET KARI	-19.709.290,87	-172.695.335,52	-152.986.044,65
64	DİĞER FAALİYET.OLAĞAN GELİR VE KÂRLAR	19.302.034,72	31.223.735,30	11.921.700,58
640	1-İştiraklerden Temettü Gelirleri			
641	2-Bağlı Ortaklıklardan Temettü Gelirleri			
642	3-Faiz Gelirleri	11.221.316,31	4.097.329,24	(7.123.987,07)
643	4-Komisyon Gelirleri			
644	5-Konusu Kalmayan Karşılıklar	97.130,06	19.851,97	(77.278,09)
645	6-Menkul Kıymet Satış Karları			
646	7-Kombiyo Karları	4.067.112,09	19.707.309,78	15.640.197,69
647	8-Reeskont Faiz Gelirleri			
648	7-Enflasyon düzeltme karları			
649	8-Faaliyetle İlgili Diğ.Olağan Gelir ve Karlar	3.916.476,26	7.399.244,31	3.482.768,05
65	DİĞER FAAL.OLAĞAN GİDER VE ZARARLAR (-)	18.460.838,89	20.287.450,25	1.826.611,36
653	1-Komisyon Giderleri (-)			
654	2-Karşılık Giderleri (-)	88.885,42	23.035,17	(65.850,25)
655	3-Menkul Kıymet Satış Zararları (-)			
656	4-Kombiyo Zararları (-)	1.459.354,51	1.606.727,98	147.373,47
657	5-Reeskont Faiz Giderleri (-)			
658	6-Enflasyon Düzeltmesi Zararları (-)			
659	7-Diğer Gider Ve Zararlar (-)	16.912.598,96	18.657.687,10	1.745.088,14
66	FINANSMAN GİDERLERİ (-)	175.379.559,78	349.615.263,53	174.235.703,75
660	1-Kısa Vadeli Borçlanma Giderleri	175.379.559,78	349.615.263,53	174.235.703,75
661	2-Uzun Vadeli Borçlanma Giderleri			
	OLAĞAN KÂR (+)	-194.247.654,82	-511.374.314,00	(317.126.659,18)
67	OLAĞANDIŞI GELİR VE KÂRLAR	10.468.551,20	16.599.297,82	6.130.746,62
671	1-Önceki Dönem Gelir ve Karlar	2.184.935,91	7.894.346,35	5.709.410,44
679	2-Diğer Olağandıışı Gelir ve Karlar	8.283.615,29	8.704.951,47	421.336,18
68	OLAĞANDIŞI GİDER VE ZARARLAR (-)	83.963.313,35	162.311.380,88	78.348.067,53
680	1-Çalışmayan Kısım Gider ve Zararları (-)	35.596.153,00	32.630.366,36	(2.965.786,64)
681	2-Önceki Dönem Gider ve Zararları (-)	47.300.647,57	123.614.655,50	76.314.007,93
689	3-Diğer Olağandıışı Gider ve Zararlar (-)	1.066.512,78	6.066.359,02	4.999.846,24
	DÖNEM KARI Veya ZARARI	-267.742.416,97	-657.086.397,06	-389.343.980,09
	K-DÖNEM KARI VERGİ ve DİĞER YASAL			
	YÜKÜMLÜLÜK KARŞILIKLARI (-)			
	DÖNEM NET KARI Veya ZARARI	-267.742.416,97	-657.086.397,06	-389.343.980,09

Çay İşletmeleri Genel Müdürlüğü (Çay-Kur)
2018 Yılı Gelir Tablosu

GELİR VE GİDERLER	Önceki Dönem		Cari Dönem	
	TL		TL	
A- BRÜT SATIŞLAR	2.103.203.632,64		2.190.075.636,91	
B-SATIŞ İNDİRİMLERİ (-)	198.323.933,63		193.374.096,66	
C-NET SATIŞLAR	1.904.879.699,01		1.996.701.540,25	
D-'SATIŞLARIN MALİYETİ (-)	1.765.109.909,48		2.035.914.929,87	
BRÜT SATIŞ KARI		139.769.789,53		-39.213.389,62
E-'FAALİYET GİDERLERİ(-)	159.479.080,40		133.584.822,35	
FAALİYET KARI		-19.709.290,87		-172.798.211,97
F-'DİĞER FAALİYET.OLAĞAN GELİR VE KÂRLAR	19.302.034,72		31.223.735,30	
G-'DİĞER FAAL.OLAĞAN GİDER VE ZARARLAR (-)	18.460.838,89		20.287.450,25	
H-FİNANSMAN GİDERLERİ (-)	175.379.559,78		349.615.263,53	
OLAĞAN KÂR VEYA ZARAR		-194.247.654,82		-511.477.190,45
İ-'OLAĞANDIŞI GELİR VE KÂRLAR	10.468.551,20		16.599.297,82	
J-'OLAĞANDIŞI GİDER VE ZARARLAR (-)	83.963.313,35		162.309.062,63	
DÖNEM KARI Veya ZARARI		-267.742.416,97		-657.186.955,26
K-DÖNEM KARI VERGİ ve DİĞER YASAL YÜKÜMLÜLÜK KARŞILIKLARI (-)				
DÖNEM NET KARI Veya ZARARI		-267.742.416,97		-657.186.955,26

YILLAR İTİBARIYLA KAR / ZARAR DURUMU

(BİN TL)

YILLAR	KAR	ZARAR
1992		826
1993		2.716
1994		4.315
1995		6.825
1996		10.981
1997		28.528
1998	3.267	
1999		2.346
2000		16.021
2001		76.665
2002		30.754
2003		68.341
2004	24.061	
2005	50.023	
2006	32.258	
2007	9.677	
2008		8.832
2009		23.209
2010		26.991
2011		74.557
2012		64.828
2013		39.301
2014	12.062	
2015	22.671	
2016	82.124	
2017		267.742
2018		657.086

EKLER :

- 2017 Yılı Bilanço Aktif (Varlıklar) Dönen Varlıklar
- 2017 Yılı Bilanço Aktif (Varlıklar) Duran Varlıklar
- 2017 Yılı Bilanço Pasif (Kaynaklar)
Kısa vadeli yabancı kaynaklar
- 2017 Yılı Bilanço Pasif (Kaynaklar)
Uzun vadeli yabancı kaynaklar
- Nakit Akım Tablosu
- Fon Akım Tablosu
- Kuruluşumuzun G.S.M.H. 'ya katkısı
- Vergiler
- Mal ve Hizmet Satışları Tablosu
- Dahili Sigorta
- Çalışılmayan Kısım Gideri Ayrıntısı Tablosu
- Lojman Durumu
- İz Bedelli kayıtlar
- Bilanço Dip Notları
Gelir Tablosu Dip Notları
- Birim Satış Maliyeti
- Çaysan A.Ş. ' nin Bilanço Aktif
- Çaysan A.Ş. ' nin Bilanço Pasif
- Çaysan A.Ş. ' nin Gelir Tablosu
- Yıllar İtibarı ile Destekleme Primi
Budama Tazminatı ve Budama Masrafı

Çay İşletmeleri Genel Müdürlüğü (ÇAY-KUR)
2018 yılı bilançosu

Aktif (Varlıklar)	Önceki dönem TL		Cari dönem TL	
	Ayrıntısı	Tümü	Ayrıntısı	Tümü
I-Dönen varlıklar :				
A-Hazır değerler		7.751.746,07		10.055.163,65
1-Kasa	36.510,68		25.500,04	
2-Alınan çekler				
3-Bankalar	7.520.090,71		9.844.377,33	
4-Verilen çekler ve ödeme emirleri (-)				
5-Diğer hazır değerler	195.144,68		185.286,28	
B-Menkul kıymetler		1.617.361,54		603.987,14
1-Hisse senetleri				
2-Özel kesim tahvil, senet ve bonoları				
3-Kamu kesimi tahvil, senet ve bonoları				
4-Diğer menkul kıymetler	1.617.361,54		603.987,14	
5-Menkul kıymetler değer düşüklüğü karşılığı (-)				
C-Ticari alacaklar		1.080.647.805,66		521.121.200,31
1-Alıcılar	283.353.548,76		85.406.704,47	
2-Alacak senetleri				
3-Alacak senetleri reeskontu (-)				
4-Kazanılmamış finansal kiralama faiz gelirleri (-)				
5-Verilen depozito ve teminatlar			605,70	
6-Diğer ticari alacaklar	796.171.877,74		434.591.510,98	
7-Şüpheli ticari alacaklar	1.122.379,16		1.122.379,16	
8-Şüpheli ticari alacaklar karşılığı (-)		1.122.379,16		1.122.379,16
D-Diğer alacaklar		5.762.191,67		3.570.348,17
1-Ortaklardan alacaklar				
2-İştiraklerden alacaklar				
3-Bağlı ortaklıklardan alacaklar				
4-Personelden alacaklar	459.940,42		227.974,72	
5-Diğer çeşitli alacaklar	4.842.767,26		2.928.844,97	
6-Diğer alacak senetleri reeskontu (-)				
7-Şüpheli diğer alacaklar	459.483,99		413.528,48	
8-Şüpheli diğer alacaklar karşılığı (-)		459.483,99		413.528,48
E-Stoklar		1.426.148.600,15		1.990.647.172,49
1-İlk madde ve malzeme	65.888.199,78		56.853.205,89	
2-Yarı mamuller	100.883,66		0,00	
3-Mamuller	1.334.993.838,51		1.930.141.981,83	
4-Ticari mallar	25.154.913,83		3.649.240,00	
5-Diğer stoklar	10.764,37		2.744,77	
6-Stok değer düşüklüğü karşılığı (-)				
7-Verilen sipariş avansları				
F-Yıllara yaygın inşaat ve onarım maliyetleri				
1-Yıllara yaygın inşaat ve onarım maliyetleri				
2-Yıllara yaygın inşaat enflasyon düzeltme hesabı				
3-Taşeronlara verilen avanslar				
G-Gelecek aylara ait giderler ve gelir tahakkukları		7.259.232,81		7.982.084,43
1-Gelecek aylara ait giderler	7.208.484,66		7.982.084,43	
2-Gelir tahakkukları	50.748,15			
H-Diğer dönen varlıklar		652.928,67		5.121.271,12
1-Devreden KDV			4.461.616,38	
2-İndirilecek KDV	0,00		0,00	
3-Diğer KDV	172.499,21		179.005,97	
4-Peşin ödenen vergiler ve fonlar				
5-İş avansları	3.155,23		1.600,00	
6-Personel avansları	860,46		2.635,00	
7-Sayım ve tesellüm noksanları	476.413,77		476.413,77	
8-Diğer çeşitli dönen varlıklar				
9-Diğer çeşitli dönen varlıklar karşılığı (-)		476.413,77		476.413,77
Dönen varlıklar toplamı		2.527.781.589,65		2.537.088.905,90

Çay İşletmeleri Genel Müdürlüğü (ÇAY-KUR)
2018 yılı bilançosu

Aktif (Varlıklar)	Önceki dönem		Cari dönem	
	TL		TL	
	Ayrıntısı	Tümü	Ayrıntısı	Tümü
II-Duran varlıklar:				
A-Ticari alacaklar:		437.433,52		543.452,22
1-Ahıcılar				
2-Alacak senetleri				
3-Alacak senetleri reeskontu (-)				
4-Kazanılmamış finansal kiralama faiz gelirleri (-)				
5-Verilen depozito ve teminat	437.433,52		543.452,22	
6-Şüpheli ticari alacaklar karşılığı (-)				
B-Diğer alacaklar:				
1-Ortaklardan alacaklar				
2-İştiraklerden alacaklar				
3-Bağlı ortaklıklardan alacaklar				
4-Personelden alacaklar				
5-Diğer çeşitli alacaklar				
6-Diğer alacak senetleri reeskontu (-)				
7-Şüpheli diğer alacaklar karşılığı (-)				
C-Mali duran varlıklar		4.917.637,89		4.917.637,89
1-Bağlı menkul kıymetler				
2-Bağlı menkul kıymetler değer düşüklüğü karşılığı (-)				
3-İştirakler	4.917.637,89		4.917.637,89	
4-İştiraklere sermaye taahhütleri (-)				
5-İştirakler sermaye payları değer düşüklüğü karşılığı (-)				
6-Bağlı ortaklıklar (konsolide dışı)				
7-Bağlı ortaklıklara sermaye taahhütleri (-)				
8-Bağlı ortaklıklar sermaye payları değer düşüklüğü karşılığı(-)				
D-Maddi duran varlıklar		1.032.495.536,53		1.199.686.097,03
1-Arazi ve arsalar	14.965.443,57		14.723.868,82	
2-Yer altı ve yer üstü düzenleri	29.565.675,58		31.472.489,28	
3-Binalar	240.385.520,98		250.130.406,49	
4-Tesis, makine ve cihazlar	360.784.522,17		382.563.981,08	
5-Taşıtlar	7.124.425,03		7.768.327,25	
6-Demirbaşlar	35.889.467,73		37.821.794,16	
7-Diğer maddi duran varlıklar	9.693.992,41		14.511.565,46	
8-Birikmiş amortismanlar (-)		403.992.344,71		433.630.548,07
9-Yapılmakta olan yatırımlar	181.310.936,12		284.656.490,65	
10-Verilen avanslar	152.775.552,94		176.037.173,84	
E-Maddi olmayan duran varlıklar		19.412.021,10		20.582.912,79
1-Haklar	1.595.088,52		1.595.088,52	
2-Şerefiye				
3-Kuruluş ve örgütlenme giderleri				
4-Araştırma ve geliştirme giderleri				
5-Özel maliyetler	6.236.702,07		6.271.152,07	
6-Diğer maddi olmayan duran varlıklar	11.580.230,51		12.716.672,20	
7-Birikmiş amortismanlar (-)		12.166.712,24		14.258.172,64
8-Verilen avanslar				
F-Özel tükenmeye tabi varlıklar				
1-Arama giderleri				
2-Hazırlık ve geliştirme giderleri				
3-Diğer özel tükenmeye tabi varlıklar				
4-Birikmiş tükenme payları (-)				
5-Verilen avanslar				
G-Gelecek yıllara ait giderler ve gelir tahakkukları		3.147.539,20		1.183.914,54
1-Gelecek yıllara ait giderler	3.147.539,20		1.183.914,54	
2-Gelir tahakkukları				
H-Diğer duran varlıklar		161.046,66		158.326,32
1-Gelecek yıllarda indirilecek KDV				
2-Diğer Duran Varlıklar				
3-Elden Çıkarılacak Stok ve M.D.V	161.046,66		158.326,32	
4-Diğer çeşitli duran varlıklar	0,00			
5-Birikmiş Amortismanlar (-)		158.269,91		155.196,79
Duran varlıklar toplamı	644.253.888,04			779.028.423,29
Aktif (Varlıklar toplamı)	3.172.035.477,69			3.316.117.329,19

42
Çay İşletmeleri Genel Müdürlüğü (ÇAY-KUR)
2018 yılı bilançosu

Pasif (Kaynaklar)	Önceki dönem TL		Cari dönem TL	
	Ayrıntısı	Tümü	Ayrıntısı	Tümü
I-Kısa vadeli yabancı kaynaklar				
A-Mali borçlar		1.529.800.000,00		2.055.790.300,00
1-Banka kredileri	1.529.800.000,00		2.055.790.300,00	
2-Finansal kiralama işlemlerinden borçlar				
3-Ertelenmiş finansal kiralama borçlanma maliyetleri (-)				
4-Uzun vadeli yabancı kredilerin anapara taksitleri ve faizleri				
5-Tahvil, anapara borç taksitleri ve faizleri				
6-Çıkarılmış bonolar ve senetler				
7-Çıkarılmış diğer menkul kıymetler				
8-Menkul kıymetler ihraç farkı (-)				
9-Diğer mali borçlar				
B-Ticari borçlar		18.071.592,16		12.543.618,11
1-Satıcılar	13.976.754,38		8.980.896,37	
2-Borç senetleri				
3-Borç senetleri reeskontu (-)				
4-Alınan depozito ve teminatlar	2.372.334,41		1.750.607,55	
5-Diğer ticari borçlar	1.722.503,37		1.812.114,19	
C-Diğer borçlar		64.928.688,23		93.459.858,76
1-Ortaklara borçlar				
2-İştiraklere borçlar				
3-Bağlı ortaklıklara borçlar				
4-Personele borçlar	367.534,35		98.708,08	
5-Diğer çeşitli borçlar	64.561.153,88		93.361.150,68	
6-Diğer borç senetleri reeskontu (-)				
D-Alınan avanslar			5.000,00	5.000,00
E-Yıllara yaygın inşaat ve onarım hak ediş bedelleri				
1-Yıllara yaygın inşaat ve onarım hak ediş bedelleri				
2-Yıllara yaygın inşaat enflasyon düzeltme hesabı				
F-Ödenecek vergi ve diğer yükümlülükler		56.955.769,47		33.602.393,92
1-Ödenecek vergi ve fonlar	44.950.958,95		12.842.351,87	
2-Ödenecek sosyal güvenlik kesintileri	11.888.287,53		20.613.426,91	
3-Vadesi geçmiş ertelenmiş veya taksitlendirilmiş vergi ve diğer yükümlülükler				
4-Diğer yükümlülükler	116.522,99		146.615,14	
G-Borç ve gider karşılıkları		1.143.047,68		993.505,54
1-Dönem kârı vergi ve diğer yasal yükümlülük karşılıkları				
2-Dönem kârı peşin ödenen vergi ve diğer yükümlülükleri (-)				
3-Kıdem tazminatı karşılığı	1.143.047,68		993.505,54	
4-Diğer borç ve gider karşılıkları				
H-Gelecek aylara ait gelirler ve gider tahakkukları		63.309.997,02		62.771.704,08
1-Gelecek aylara ait giderler	10.809,43		10.219,16	
2-Gider tahakkukları	63.299.187,59		62.761.484,92	
I-Diğer kısa vadeli yabancı kaynaklar		172.499,21		179.005,97
1-Hesaplanan KDV	0,00		0,00	
2-Diğer KDV	172.499,21		179.005,97	
3-Sayım ve tesellüm fazlaları				
4-Diğer çeşitli yabancı kaynaklar				
Kısa vadeli yabancı kaynaklar toplamı		1.734.381.593,77		2.259.345.386,38

Çay işletmeleri Genel Müdürlüğü(ÇAY-KUR)
2018 yılı bilançosu

Pasif (Kaynaklar)	Önceki dönem TL		Cari dönem TL	
	Ayrıntısı	Tümü	Ayrıntısı	Tümü
II-Uzun vadeli yabancı kaynaklar				
A-Mali borçlar				
1-Banka kredileri				
2-Finansal kiralama işlemlerinden borçlar				
3-Ertelenmiş finansal kiralama borçlanma maliyetleri (-)				
4-Çıkarılmış tahviller				
5-Çıkarılmış diğer menkul kıymetler				
6-Menkul kıymetler ihraç farkı (-)				
7-Diğer mali borçlar				
B-Ticari borçlar				
1-Satıcılar				
2-Borç senetleri				
3-Borç senetleri reeskontu (-)				
4-Alınan depozito ve teminatlar				
5-Diğer ticari borçlar				
C-Diğer borçlar				
1-Ortaklara borçlar				
2-İştiraklere borçlar				
3-Bağlı ortaklıklara borçlar				
4-Diğer çeşitli borçlar				
5-Diğer borç senetleri reeskontu (-)				
6-Kamuya olan ertelenmiş ve taksitlendirilmiş borçlar				
D-Alınan avanslar				
E-Borç ve gider karşılıkları		40.430.821,52		39.593.082,57
1-Kıdem tazminatı karşılıkları	8.161.522,92		7.346.337,67	
2-Diğer borç ve gider karşılıkları	32.269.298,60		32.246.744,90	
F-Gelecek yıllara ait gelirler ve gider tahakkukları		1.916,62		1.044.111,52
1-Gelecek yıllara ait gelirler	1.916,62		1.916,62	
2-Gider tahakkukları			1.042.194,90	
3-Negatif konsolidasyon şerefyesi				
G-Diğer uzun vadeli yabancı kaynaklar				
1-Gelecek yıllar ertelenen veya terkin edilecek KDV				
2-Diğer uzun vadeli yabancı kaynaklar				
Uzun vadeli yabancı kaynak toplamı		40.432.738,14		40.637.194,09
Yabancı kaynaklar toplamı		1.774.814.331,91		2.299.982.580,47
III-Öz kaynaklar				
A-Ödenmiş sermaye		2.050.000.000,00		2.545.000.000,00
1-Sermaye	2.050.000.000,00		2.545.000.000,00	
2-Ödenmemiş sermaye (-)		282.587.000,00		501.587.000,00
3-Sermaye düzeltmesi olumlu farkları				
4-Sermaye düzeltmesi olumsuz farkları (-)				
B-Sermaye yedekleri				
1-Hisse senedi ihraç primleri				
2-Hisse senedi ihraç iptal kârları				
3-Diğer sermaye yedekleri				
C-Kâr yedekleri		124.634.394,73		124.634.394,73
1-Yasal yedekler	111.392.822,04		111.392.822,04	
2-Statü yedekleri				
3-Olağanüstü yedekler	13.241.572,69		13.241.572,69	
4-Diğer kâr yedekleri				
5-Özel fonlar				
D-Geçmiş yıllar kârları				
E-Geçmiş yıllar zararları (-)		227.083.831,98		494.826.248,95
F-Dönem net kârı				
G-Dönem net Zararı	267.742.416,97	267.742.416,97		657.086.397,06
1-Teşebbüsün net kârı (zararı)				
2-Azınlık payları net kârı (zararı)				
Öz kaynaklar toplamı		1.397.221.145,78		1.016.134.748,72
IV-Azınlık payları				

BİLANÇO DİP NOTLARI

1-Kuruluşumuzun sermayesi 05.02.2017 tarihli ve 29970 sayılı Resmi Gazetede yayımlanan 2017/9756 sayılı Bakanlar Kurulu kararı ile Türkiye Varlık Fonuna aktarılmıştır.

2- Yönetim Kurulu Başkanı ve üyeleri ile genel müdür, genel koordinatör, genel müdür yardımcıları genel sekreter gibi üst yöneticilere ;

- a) Cari dönemde verilen her çeşit avans ve borcun tutarı
- b) Cari dönem sonundaki avans ve borcun bakiyesi

3- Aktif değerlerin toplam sigorta tutarı(dahili sigorta) : Makamın 10.12.2018 Tarih ve 64017 Sayılı Oluruyla Dahili Sigorta Fonu Ayrılmamaştır.

4- Alacaklar için alınmış ipotek ve diğer teminatların toplam tutarı 232.922.690

5-Yabancı kaynaklar için verilmiş ipotek ve diğer teminatların toplam tutarı: 16.818.921

6- Pasifte yer almayan taahhütlerin toplam tutarı

7- Kasa ve bankalardaki döviz mevzuatları:

Cinsi	Miktarı	TL Kuru	Toplam Tutar
USA	13.885,01	5,2609	73.047,65 TL
EURO	1.000,00	6,0280	6.028,00 TL

8- Yurt dışına borçlar 22.169 TL

9- Sermayeyi temsil eden hisse senetlerinin dökümü

10- Stok değerlendirme artışı:

- a) Cari dönemde uygulanan yöntem. (FİFO)

11- Sermayesinin %10 ve daha fazlasına sahip olunan iştirakler ile müessese bağlı ortaklıkların

<u>ADI</u>	<u>PAY ORANI</u>	<u>TOPLAM SERMAYESİ</u>	<u>DÖNEM KARI</u>
Çaysan	47,89%	8.000.000	2.363.352 TL

12 - Cari dönemdeki maddi duran varlık hareketleri :

- a) Satın alınan imal veya inşa edilen maddi ve maddi olmayab duran varlıkların maliyetleri : 42.229.629 TL
- b) Elden çıkarılan veya hurdaya ayrılan maddi duran varlıkların 1.672.616 TL

13-Ana kuruluş, bağlı ortaklık ve iştiraklerin ticari alacak ve ticari borçlar içindeki payı

- a) İştiraklerden ticari alacak bulunmmaktadır.
- b) İştiraklere 117.087 TL ticari borç bulunmaktadır.

14- Bilanço tarihinden sonra ortaya çıkan açıklamayı gerektiren hususlar

15- Bankalardaki mevduatın bloke olanına ilişkin tutarlar

16- ortaklar, iştirakler ve bağlı ortaklıklar lehine verilen garanti, taahhüt, kefalet vb yükümlülük tutarı

17- Cari dönemde ortalama toplam personel sayısı 7.158

18- Bilançonun onaylanarak kesinleştiği tarih :

M.S.H.G. Tebliğinde yer almasına rağmen teşekkülümüzün bilançosunda yer almayan maddelere yukarıda yer verilmemiştir.

GELİR TABLOSU DİP NOTLARI

1- Dönemin tüm amortisman giderleri ile itfa ve tükenme payları	33.196.885 TL
A- Amortisman giderleri	: 31.094.620 TL
a-) Normal Amortisman Giderleri	: 31.094.620 TL
b-) Yeniden değerlemeden doğan amortisman giderleri	
B-İtfa ve tükenme payı	: 2.102.265 TL
2- Dönemin karşılık giderleri	: 23.035 TL
3- Dönemin tüm finansman giderleri	: 349.615.264 TL
b-) Sabit varlıkların maliyetine verilenler:	
c-) Doğrudan zarar yazılanlar	: 349.615.264 TL
4-Dönemin Finansman Giderlerinden ana kuruluş, ana ortaklık, müessese, bağlı ortaklık ve iştiraklerle ilgili kısmın tutarı.	
5-Yabancı kaynaklar için verilmiş ipotek ve diğer teminatların toplam tutarı:	
6 - Dönemin finansman giderlerinden ana kuruluş, ana ortaklık, müessese, bağlı ortaklık ve iştiraklerle ilgili kısmın tutarı (Toplam tutar içindeki payları % 20 yi aşanlar ayrıca gösterilecektir.)	
7 – Ana kuruluş, ana ortaklık, müessese, bağlı ortaklık ve iştiraklerle yapılan satışlar. (toplam tutar içindeki payları % 20 yi aşanlar ayrıca gösterilecektir.)	
8 – Ana kuruluş ana ortaklık, müessese, bağlı ortaklık ve iştiraklerden alınan ve bunlara ödenen faiz, kira ve benzerleri. (Toplam tutar içindeki payları % 20 yi aşanlar ayrıca gösterilecektir.)	
9 – Yönetim Kurulu başkan ve üyeleriyle Genel Müdür, Genel Koordinatör, Genel Müdür Yardımcıları gibi üst yöneticilere cari dönemde sağlanan ücret ve benzeri menfaatlerin toplam tutarı: 239.803 TL	
10 – Amortisman hesaplama yöntemleri ile bu yöntemlerde yapılan değişikliklerin dönemin amortisman giderlerinde meydana getirdiği artış (+) veya azalış (-)	